

MIGRATION TILL INTEGRATION?

EN STUDIE AV FLYKTINGAR SOM LÄMNAT
DE SVENSKA STORSTÄDERNA

AV

PROFESSOR ROGER ANDERSSON
INSTITUTET FÖR BOSTADS- OCH URBANFORSKNING,
UPPSALA UNIVERSITET

Bilageförteckning

Följande bilagor till *Rapport Integration 2003* trycks separat.

OBS att titlarna kan komma att ändras.

Jan Ekberg & Dan-Olof Rooth: *Yrke och utbildning på 2000-talets arbetsmarknad – skillnader mellan inrikes och utrikes födda personer*

Lena Nekby: *Inte bara invandring – Utvandring av de utrikes födda från Sverige*

Ali Ahmed: *Vad säger ett efternamn? – En experimentell studie av etnisk diskriminering*

Wuokko Knocke: *Rekrytering för mångfald?*

Saeid Abbassian: *Integration i arbetslivet genom egenföretagande – Är det möjligt för invandrade kvinnor?*

Roger Andersson: *Migration till integration? En studie av flyktingar som lämnat de svenska storstäderna.*

Roger Andersson: *Områdesbaserade interventioner i utsatta bostadsområden – reflektioner kring ett europeiskt forskningsprogram, UGIS*

Åsa Bråmås: *Utvecklingen av boendesegregationen i mellanstora städer under 1990-talet*

Nihad Bunar: *Komplement eller konkurrent? Fristående gymnasieskolor i ett integrationsperspektiv*

Mathias Blob: *Skolintroduktion för nyanlända flykting- och invandrarbarn. En översiktsstudie av arbetet i fyra storstadskommuner*

Sabine Gruber: *»Det är ju bara så att man ska gå i svenska två« – institutionell ordning och reproduktion i skolan*

Roger Andersson: *Migration till integration? En studie av flyktingar som lämnat de svenska storstäderna.*

© Integrationsverket och författaren

ISSN 1651-1662

Integrationsverket
Box 633
601 14 Norrköping
www.integrationsverket.se

© omslagsfoto: Johan Tibbelin

Grafisk form: Anna-Sofia Quensel

Tryck: Elanders Digitaltryck, Stockholm AB 2004

INNEHÅLL

| | |
|--|----|
| Förord | 5 |
| Introduktion | 7 |
| Vad säger migrationsforskningen? | 9 |
| Migrationshistoria | 9 |
| Demografi | 9 |
| Arbetsmarknad | 9 |
| Nätverk | 9 |
| Datamaterial, populationer och rörlighet | 10 |
| Destinationer | 14 |
| Demografi | 16 |
| Ålder | 16 |
| Familjestruktur | 17 |
| Varifrån flyttar man? Exemplet Stockholm | 18 |
| Det socioekonomiska utfallet | 19 |
| Sysselsättning | 19 |
| Arbetslöshet och arbetsinkomst | 21 |
| Ungdomars betygsutveckling | 22 |
| Boende och svenskgheshet | 23 |
| Bostadstyper | 26 |
| Sammanfattning och diskussion | 27 |
| Databas | 28 |
| Noter | 28 |
| Referenser | 29 |

FÖRORD

Integrationsverket har i uppdrag av regeringen att lämna en årlig rapport om tillståndet och utvecklingen inom olika samhällssektorer när det gäller situationen för invånare med utländsk bakgrund. I *Rapport Integration 2003* analyseras utvecklingen på arbetsmarknaden, inom utbildningsväsendet och barns och ungdomars uppväxtvillkor samt utvecklingen av det segregerade boendet. Rapporten beaktar särskilt förekomsten av diskriminering.

Ett antal forskare har fått uppdrag av Integrationsverket att bidra med underlag som vi här publicerar som expertbilagor.. Samtliga forskare ansvarar själva för innehållet i sina bidrag och Integrationsverket tar inte ställning till innehållet. En förteckning över bilagorna återfinns på sidan 2.

De forskare som bidragit med expertbilagor till *Rapport Integration 2003* är: Jan Ekberg & Dan Olof Rooth, Lena Nekby, Ali Ahmed, Wuokko Knocke och Saeid Abbasian som lämnat rapportbilagor till arbetsmarknadsdelen, Roger Andersson och Åsa Bråmås till boendedelen samt Nihad Bunar, Mathias Blob och Sabine Gruber som författat underlag till skoldelen.

Norrköping februari 2004

Abdullahi Aress
Avdelningschef

MIGRATION TILL INTEGRATION?

EN STUDIE AV FLYKTINGAR SOM LÄMNAT DE SVENSKA STORSTÄDERNA

Introduktion

I länder med lång erfarenhet av invandrare och etniska minoriteter har dessas geografiska fördelning inom landet sedan länge uppmärksammats och problematiserats. När uppmärksamheten kring geografiska koncentrationer av minoriteter lett till politisk debatt, som i Storbritannien på 1960-talet, Holland alltsedan 1950-talet och Sverige på 1980-talet, har det politiska svaret varit att lansera olika typer av spridningsåtgärder (Robinson, Andersson & Musterd 2003). Självfallet finns också exempel, särskilt i icke-demokratiska länder, på att man tillämpat enklaviser och gettokoncentrationer som ett led i en etnisk rensning av resterande områden. Närmast till hands som ett klassiskt exempel ligger förstås Sydafrika före apartheidsystemets avskaffande; här var det inte tal om att sprida »svarta« och »färgade« bland den makt-havande vita minoriteten.

Att demokratiska länder alls försöker intervensera i vissa kategoriers bosättning, och då med spridningsåtgärder, kan – trots multikulturell retorik– ha att göra med underliggande föreställningar om, och krav på, assimilation. En minoritetsperson som verkligen är en minoritet också i bostadsområdet kan accepteras; den utgör inget hot. Minoriteter som genom koncentration bildar lokala majoriteter kan i detta perspektiv sägas utmana djupt liggande föreställningar om ett etniskt folkligt »vi« som nationalstatens representanter försökt konstruera under halvtannat sekel.

Denna bilaga till Rapport Integration 2003 skall handla om spridning, men bara indirekt om spridning som statlig politik. Statlig spridningspolitik finns förvisso i betydande delar av de demokratiska

ländernas invandrings- och invandrarpolitik, nämligen i den del som handlar om flyktingars bosättning. Den svenska »Hela Sverige-strategin för flyktingmottagning« är en uttalad spridningspolitik, som tillkom 1984/85 som ett försök att »sprida bördorna« jämnare över landet och förhindra en fortsatt koncentration av flyktingar till storstädernas s.k. invandrar-täta bostadsområden. (Andersson & Solid 2003) Bilagan har förstås indirekt relevans för denna politik men fokus ligger i huvudsak på konsekvenserna av invandrades bosättningsbeslut och inte på myndighetspolitik. (För en översikt av politiken, se SOU 2003:75, *Etablering i Sverige – möjligheter för individ och samhälle*). Huvudfrågan är hur integrations- och karriärförlopp är relaterade till bosättning i olika regioner. Särskilt ställs frågan: *hur går det för de invandrare (flyktingar) som lämnar storstadsregionerna för ett liv på annan ort i Sverige?*

Även om flertalet beslut om flyttning från storstäderna fattas av hushållen själva, dvs. utan direkt tvång, kan man inte betrakta besluten som om de är helt och hållet fria. Så har t.ex. vissa storstadskommuner, ibland i samarbete med Integrationsverket, bedrivit en egen spridningspolitik genom att med avtal med andra kommuner försöka locka flyktingfamiljer att flytta från storstaden. I det heltäckande registermaterial som ligger till grund för kapitlets analyser finns emellertid ingen möjlighet att bedöma vilka drivkrafter och restriktioner som styr de flyttandes beslut. Vad som är särskilt intressant är istället konsekvenserna av dessa flyttningsbeslut och dessa kan med fördel belysas med både kvalitativa och kvantitativa studier.

I det s.k. Mälardalsprojektet startade Integrationsverket, Migrationsverket och Stockholms stad

i januari 2000 ett ettårigt samarbetsprojekt mellan Stockholm och fyra mälardalskommuner (Eskilstuna, Nyköping, Strängnäs och Västerås). Det övergripande syftet var att medverka till en ökad integration genom att erbjuda alternativa kommunplaceringar till dem som fått uppehållstillstånd men som saknade egen bostad i Stockholm. Man tyckte sig göra positiva erfarenheter (Integrationsverkets stencilserie 2003:3, s. 6) och lanserade omedelbart ett nytt projekt, projekt Stockholm, vilket från januari 2001 och 18 månader framöver berörde fler kommuner än tidigare (bl.a. Avesta, Fagersta, Lidingö och Sandviken).

Integrationsverkets rapport är en kvalitativ studie av dessa utflyttningsförsök (studien omfattar 32 familjer). Författaren konstaterar att »både projektets kvantitativa och kvalitativa utfall varit framgångsrikt. Trots att flytten från Stockholm i huvudsak var ofrivillig menade drygt 90 procent av företrädarna för de utflyttade hushållen att de fått en betydligt bättre levnadssituation i sina nya kommuner. Bättre boendeförhållanden har lett till bättre familjeliv vilket i kombination med ett gott bemötande i de nya kommunerna har skapat en positiv utveckling för såväl barn som vuxna.« (a.a, s 65). Man kan dock konstatera att dessa försök gjorts med huvudsyfte att »avlasta Stockholm« och inte utifrån tanken att detta är bra för de mottagande kommunerna eller för de flyttande.

I en tidigare, även den kvalitativt upplagd studie, rapporterar Integrationsverket resultat från djupintervjuer med nyanlända flyktingar om deras val av bostadsort (*Storstad eller småstad – hur väljer man?* Integrationsverkets rapportserie 2000:11). Rapporten är på många sätt intressant och slutsatserna och resonemangen ofta balanserade.

När vi utifrån dessa aspekter analyserar de motiv till flyttning som vi konstaterat i vår intervjuundersökning av flyktingar med uppehållstillstånd kan vi konstatera att hård styrning och kvotering inte framstår som något attraktivt system. Tryggheten att bo tillsammans med landsmän är både i denna studie och andra studier väl dokumenterad. Man bör dock inte heller avfärda möjligheten att påverka flyktingarnas/invandrarnas flyttningsmönster. Vi har i vår studie konstaterat att olika invandrare har olika prioriteringar och olika mål för sin bosättning. Att så många ändå flyttar till de redan invandrartäta orterna och bostadsområdena har inte enbart med fria val att göra. Bakom dessa flyttningar kan man bland annat se bristande information eller information i fel tid. Intresset för att göra flyktingen delaktig i sökandet efter ny bosättningsort har framstått som litet och flyktingarnas kunskap om orterna har varit knapphändig för dem som inte själva haft kraft

eller kunskap nog att själva informera sig. (a.a. s. 76)

Texten fortsätter dock på ett mer problematiskt sätt.

Informationen, råden och hjälpen kommer ofta från landsmän och anhöriga och riskerar därigenom att bli selektiv. De mindre orterna blir dåligt representerade i informationsflödet och fördelarna med att bosätta sig på mindre orter där invandrarkoncentrationen är lägre dåligt belysta. (a.a., s. 76)

Här finns åtminstone två påståenden som bör ifrågasättas. Det handlar dels om antagandet att information från nära, kära och landsmän skulle vara mer selektiv än råd från en (som jag underförstår det) svensk byråkrat. Vidare har det mig veterligt inte visats att det finns fördelar »att bosätta sig på mindre orter där invandrarkoncentrationen är lägre«. Många mindre studier tangerar frågan och vissa kan ge stöd åt tankegången, t.ex. Skolverkets utvärdering av sfi, där särskilt Dorotea får positiva omdömen (Skolverkets rapport nr 131 (1997): *Vem älskar sfi?*). Att fördelarna på det hela taget är dåligt belysta *kan* dock ha att göra med att de inte existerar. Det är förstås lätt att hålla med rapportförfattaren om att mer forskning kring denna fråga är angelägen.

Någon mer genomgripande kvantitativ studie finns ännu inte rapporterad. Dock har Ekberg & Ohlsson (2000) samt Hammarstedt (2002, 2003) tangerat frågan om bosättningsmönstrets och rörlighetens betydelse för integrationsförloppet. De förra genom studier av bosniernas sysselsättning, den senare i studier av kommunernas kostnader för flyktingmottagandet. De slutsatser som Hammarstedt drar är bl.a. att skillnaderna mellan de som stannar och de som flyttar från placeringskommunen är små men att det finns en tendens till att flyttare snabbare än kommunstannare minskar sitt behov av socialbidrag eller motsvarande ersättning. Undersökningspopulationen i föreliggande bilaga till Rapport Integration 2003 är bredare (täcker flertalet flyktingar från skilda invandringsperioder) och frågeställningen en annan. Denna explorativa studie kan förhoppningsvis ge ett bidrag till en utökad kunskap om de geografiskt varierande integrationsutfallen, liksom för övrigt till kunskaperna om vilka som stannar i eller flyttar från storstäderna.

Studien inriktas mot fem beroende variabler, varav två direkt arbetsmarknadsrelaterade (sysselsättning och inkomster), två boendeorienterade (upplåtelseform och grannskapstyp) samt en ungdoms- och skolrelaterad (betygsnivåer). De empiriska frågorna är således om invandrare (särskilt flyktingar) som flyttar från Stockholm, Malmö och Göteborg gör mer positiva erfarenheter i termer av arbetsmarknads-,

utbildnings- och boendekarriärer än de som stannar kvar i de tre städerna. Självfallet anmäler sig en rad s.k. selektionsproblem när frågan skall besvaras: om gruppen utflyttare skiljer sig mycket från gruppen storstadsstannare när det gäller deras individuella förutsättningar för dessa karriärer kan analysen bli missvisande. I uppsatsen tas hänsyn till vissa viktiga attribut som skulle kunna ge sådana utfall. Bland sådana oberoende variabler finns kön, ålder, utbildningsnivå vid starttidpunkten, födelseland, invandringsår och hushållstyp. Eftersom makroekonomiska betingelser teoretiskt sett kan påverka utfallen görs studien för två perioder, 1990–95 samt 1995–2000. Medan den första innebar en omfattande ekonomisk kris och fallande sysselsättning innebar 1990-talets senare del en viss återhämtning och starkast så i stockholmsregionen. Av utrymmesskal läggs starkast fokus på den senare perioden.

Vad säger migrationsforskningen?

Ett kapitel i Integrationsverkets bok *Hemort Sverige* (2000) redogör för teoriläget vad avser geografisk rörlighet. (Andersson 2000a) Där problematiseras också det antagande om genomsnittligt, rationellt beteende som väglett så mycket av migrationsforskningen, särskilt de s.k. makroansatser vars syfte är att förklara flöden och balanser mellan olika regioner och orter. När flyktingars rörlighet inom landet skall studeras finns det goda skäl att påminna om att förutsättningarna för migration i genomsnitt skiljer sig mycket från den i landet födda befolkningens. Dessa skillnader kan sammanfattas i faktorerna migrationshistoria, demografi, arbetsmarknad och nätverk.

Migrationshistoria

Forskningen har väl dokumenterat att en person som en gång lämnat sin uppväxtplats har en högre benägenhet att flytta än den som inte gjort det. Det förefaller som förankringen på en ny plats aldrig blir riktigt lika stark som den vi skapar under uppväxten. Eftersom ungefär en tredjedel av den svenska befolkningen aldrig flyttat från sin hemkommun bör vi förvänta oss att flyktingars rörlighet blir genomsnittligt något högre. Så förhåller det sig också empiriskt. (Andersson 1996, 1998, 2000d).

Demografi

Migration är påfallande livscykelberoende och sannolikheten att flytta är avsevärt större för en 20-åring än för t.ex. en person i övre medelåldern. För frågan om flyktingars rörlighet betyder detta att deras genom-

snittligt yngre profil också den talar för hög rörlighet. Men inte bara volymen är av intresse. Vi vet att yngre flyttare är påfallande pro-urbana i sina destinationsval, dvs. de flyttar i riktning från mindre till större befolkningskoncentrationer. Vi kan därför förvänta oss att flyttningar från storstäder till mindre orter är mindre vanligt förekommande i den nuvarande svenska flyktingbefolkningen. Dessa demografiska karakteristika förändras självfallet med åren men så länge flyktinginvandringen är fortsatt relativt hög kvarstår kategorins strukturellt ungdomliga och därmed pro-urbana profil. Vi kan också konstatera att nyinvandrade generellt och närmast oavsett ålder tycks ha ett »ungdomsbeteende«. Medan de 20–25-åringar som flyttar till storstäderna till endast 10 procent består av utrikes födda består motsvarande flyttare i 40–50-årsåldern till ca en tredjedel av just utrikes födda. Precis som ungdomar i genomsnitt söker sig till storstaden i vuxenlivets etableringsfas (för utbildning och arbete) söker sig nyinvandrade som vill etablera sig till samma regiontyper. (Andersson 2000b).

Arbetsmarknad

Flera faktorer som visat samband med migrationsvolymen kan sammanfattas under rubriken arbetsmarknad, t.ex. yrke, utbildning och sysselsättningsgrad. I Sverige som i andra länder gäller att högutbildade har en högre rörlighet än lågutbildade, att vissa yrkesgrupper har högre rörlighet än andra och att arbetslösa är påfallande platsförankrade och visar låg geografisk rörlighet. Det senare är dock en modern företeelse. Under det senare agrara samhällets proletariseringssfas var mängden jordlösa stor och deras flyttningsfrekvenser klart högre än för de mer besuttna. Det finns dock skäl att tro att särskilt nyinvandrade flyktingars höga rörlighet har större likhet med det agrara proletariatets än med dagens arbetslösa svenskar. Just frånvaron av ett fast arbete talar för hög rörlighet om inte andra lokala resurser (se nedan) kan kompensera individen och verka hämmande på rörligheten.

Nätverk

I det nämnda kapitlet i *Hemort Sverige* diskuteras gravitationsteorin (att flyttningsvolymen står i relation till avstånd och orters storlek) i ett etniskt perspektiv. Grundtanken är att individers nätverk bär information och tillhandahåller materiella resurser. Särskilt för invandrade, som saknar vissa rättigheter i form av socialförsäkringskydd, frätten att låna pengar m.m. och eftersom de genom språkliga och andra

informationsrelaterade brister har sämre tillgång till institutionella resurser, har de goda skäl att dra nytta av ett etniskt nätverk under sin första tid i landet. Medan geografisk klustring inte är någon generell pågående process bland invandrade i Sverige är den vanlig bland nyinvandrade (Andersson 2000c). I en modifierad gravitationsmodell kan således den egna etniska kategorins geografiska fördelning förklara en del av särskilt nyinvandrades flyttningsmönster. Vi bör därmed förvänta oss att flyktingar inte i första hand söker sig till orter med liten representation av respektive nationalitet.

I migrationslitteraturen finns dock gott om belägg för existensen av pionjärflyttares betydelse och det stigberoende som upparbetas i migrationsflöden. På detta sätt kan ibland hela byar transplanteras från ett land till ett annat. Också detta fenomen visar den stora betydelse som individers nätverk har för migrationsprocesser. För de mindre kommuner i Sverige som på sikt vill attrahera en del av de nya svenskarna finns förstås alltid möjligheten att enstaka inflyttande pionjärer kan ändra de i övrigt ganska pessimistiska utsikter som annars råder för deras möjlighet att radikalt förändra flyktingarnas boendepreferenser

Sammantaget finns i migrationslitteraturen mycket lite som talar för att invandrare i allmänhet och flyktingar i synnerhet i några större skaror skulle välja att bosätta sig i mindre kommuner på avstånd från de större städerna. Både försöken med en aktiv spridningspolitik och migrationsteoretiska insikter talar emot en sådan förväntan. Det innebär självfallet inte att utfallet för dem som flyttar från storstad till kommuner i andra delar av landet saknar betydelse. Skulle det visa sig att fördelarna för dessa flyttare är stora kan förstås denna insikt i sig få konsekvenser för den framtida geografiska fördelningen av denna den enda befolkningstillväxtfaktor som Sverige har.

Datamaterial, populationer och rörlighet

Datamaterialet är heltäckande. Det innehåller dels samtliga invånare som vid åtminstone någon av de tre tidpunkterna 1990, 1995 och 2000 varit bosatt i någon av storstadskommunerna Stockholm, Malmö och Göteborg, dels samtliga flyktingar som bott i Sverige vid någon av dessa tidpunkter. För merparten av analyserna kombineras dessa datamängder i syfte att studera de flyktingar som under 1990-talet någon gång bott i en eller flera av de tre storstäderna. Den grundläggande databasen har beställts från SCB av ett forskarkonsortium som driver drygt ett 20-tal forsk-

ningsprojekt med bas vid Institutet för bostads- och urbanforskning och Kulturgeografiska institutionen, Uppsala universitet samt Arbetslivsinstitutet (ALI) i Norrköping. Vi har benämnt databasen *GeoSweden*, och den är således rikstäckande, har god geografisk, demografisk och socioekonomisk information om samtliga personer bosatta i Sverige för varje år 1990–2000.

De som uppfyllt kravet att något av åren 1990, 1995 eller 2000 ha bott i de tre storstadskommunerna utgör en av baspopulationerna för föreliggande studie. Dessa ca 2 miljoner individer fördelar sig så att drygt 1,5 miljoner bor i någon av storstäderna antingen 1990 eller 1995 och nästan 1,6 miljoner antingen 1995 eller 2000. Knappt hälften av hela baspopulationen bor i en storstad vid alla tre tidpunkterna (896 000). För att skänka viss översiktighet åt materialets demografiska geografi presenteras strax s.k. transitionstabeller, som kräver en viss förklaring. En sådan tabell visar tillstånd vid två tillpunkter, i detta fall personernas geografiska hemvist med fem års mellanrum. Eftersom man kan bo på skilda platser vid de två tidpunkterna ger tabellen också information om flöden (t.ex. flyttning från en kommuntyp till annan). Det är av läsbarhetsskäl skäl inte lämpligt att en sådan tabell innehåller många geografiska kategorier. Tabell 1 avser den befolkning som både 1990 och 1995 bodde i Sverige och hade en anknytning till någon av de tre storstadskommunerna Stockholm, Malmö och Göteborg vid någon av tidpunkterna. Med utgångspunkt i Svenska kommunförbundets kommungruppsindelning¹ har dessa fördelats på kategorierna storstad, förortskommun, större stad samt övrig kommun vid de två tidpunkterna. Begreppet »övrig kommun« består av sammanlagt sex grundtyper av kommuner vilka presenteras mer utförligt senare (se tabell 3).

Ungefär 69 procent av 1990–2000 års storstadsbefolkning bodde i de tre städerna 1990 och 1995. Knappt 87 000 lämnade 1990–95 storstadskommunerna för ett förortsboende, 22 000 flyttade från storstaden till någon av de 26 större städerna som ingår i kategorin större stad. Slutligen flyttade 40 000 till kommuner i övriga Sverige. Med undantag för utbytet mellan storstäderna och förortskommunerna är flödet den omvända vägen större; till storstaden flyttar från förortskommuner 84 000, från en större stad ca 40 000 och från övriga kommuner 52 000. Det medför att rörelsemönstret gynnar storstäders befolkningstillväxt under 1990-talets första år.

I tabell 2 finns motsvarande information för 1990-talets senare del. Med få undantag är migrationsstrukturen densamma. Flyktingarnas antal och

TABELL 1

En översikt av storstadspopulationen 1990–95.

| Totalt | År 1995 | Förorts- | Större | Övriga | Totalt |
|--------------------------|----------------|-----------------|---------------|-----------------|---------------|
| År 1990 | Stor- | kommuner | städer | kommuner | |
| Kommungrupp | städer | | | | |
| Storstäder | 1 080 788 | 86 852 | 21 820 | 40 241 | 1 229 701 |
| Förortskommuner | 83 967 | 60 917 | 2 811 | 1 753 | 149 448 |
| Större städer | 39 476 | 2 343 | 36 512 | 2 202 | 80 533 |
| Övriga kommuner | 52 555 | 3 266 | 9 593 | 47 535 | 112 949 |
| Summa | 1 256 786 | 153 378 | 70 736 | 91 731 | 1 572 631 |
| Andel i % | År 1995 | Förorts- | Större | Övriga | Totalt |
| År 1990 | Stor- | kommuner | städer | kommuner | |
| Kommungrupp | städer | | | | |
| Storstäder | 68,7 | 5,5 | 1,4 | 2,6 | 78,2 |
| Förortskommuner | 5,3 | 3,9 | 0,2 | 0,1 | 9,5 |
| Större städer | 2,5 | 0,1 | 2,3 | 0,1 | 5,1 |
| Övriga kommuner | 3,3 | 0,2 | 0,6 | 3,0 | 7,2 |
| Summa | 79,9 | 9,8 | 4,5 | 5,8 | 100,0 |
| Utrikes födda i % | År 1995 | Förorts- | Större | Övriga | Totalt |
| År 1990 | Stor- | kommuner | städer | kommuner | |
| Kommungrupp | städer | | | | |
| Storstäder | 15,0 | 13,2 | 12,1 | 9,5 | 14,7 |
| Förortskommuner | 13,0 | 10,6 | 8,0 | 9,5 | 11,9 |
| Större städer | 16,6 | 17,5 | 10,8 | 12,4 | 13,9 |
| Övriga kommuner | 18,3 | 16,5 | 9,8 | 8,3 | 13,3 |
| Summa | 15,1 | 12,3 | 11,0 | 9,7 | 14,3 |
| Flyktingar i % | År 1995 | Förorts- | Större | Övriga | Totalt |
| År 1990 | Stor- | kommuner | städer | kommuner | |
| Kommungrupp | städer | | | | |
| Storstäder | 7,1 | 6,2 | 6,1 | 3,2 | 6,9 |
| Förortskommuner | 6,1 | 5,1 | 4,0 | 4,2 | 5,6 |
| Större städer | 11,7 | 12,1 | 7,3 | 7,9 | 9,6 |
| Övriga kommuner | 13,8 | 11,7 | 7,2 | 5,2 | 9,5 |
| Summa | 7,5 | 6,0 | 6,8 | 3,4 | 7,2 |

Källa: GeoSweden. Institutet för bostads- och urbanforskning, Uppsala universitet.

andel växer och de svarar 1995–2000 för ca 5 procent av den befolkning som lämnat storstäderna för en bosättning i »övriga kommuner«. I flödet från dessa kommuner till storstäderna är dock var sjunde person av flyktinghärkomst (14,1 procent).

Eftersom analyserna i det följande skall fokusera på just flyktingkategorin krävs en kommentar till hur denna kategori definierats. Eftersom SCB:s befolkningsstatistik inte förrän nyligen inkluderat information om skäl för uppehållstillstånd kan en myndighetsdefinition inte tillämpas utifrån föreliggande material. Kategorin flyktingar baseras i denna studie på information från Migrationsverket, som årligen presenterar tidsserier över härkomstländer efter flyktningsskäl för personer som fått uppehållstillstånd. Under perioden 1980–2000 gavs sammanlagt

267 000 personer uppehållstillstånd på skäl som kan hänföras till kategorin flyktingrelaterade skäl. Nästan var tredje sådan invandrare kom från forna Jugoslavien, 7 procent från andra delar av Europa, 8 procent vardera från Latinamerika och Afrika och 40 procent från skilda delar av Asien. 119 000 kom under perioden 1980–91, 94 000 under bosnienkriget (1992–94) och 44 000 därefter. Utifrån Migrationsverkets länderinformation har sedan samtliga personer som har ursprung i ca 25 specificerade flyktingländer kategoriserats som varande flyktingar. En stor andel av dessa individer är inte primärflyktingar utan anhöriga till flyktingar. Vissa kan ha invandrat på helt andra grunder, inte minst många från f.d. Jugoslavien, som under arbetskraftsinvandringens epok stod för en betydande andel av invandringen. Totalt uppgår den på detta vis

TABELL 2

En översikt av storstadspopulationen 1995–2000.

| Totalt År 1995 | År 2000 | Förorts- | Större | Övriga | Totalt |
|--------------------------------------|----------------|-----------------|---------------|-----------------|---------------|
| Kommungrupp | Stor- | kommuner | städer | kommuner | |
| Storstäder | 1136274 | 91213 | 24000 | 38711 | 1290198 |
| Förortskommuner | 83964 | 68496 | 1338 | 3082 | 156880 |
| Större städer | 58609 | 1361 | 14032 | 1524 | 75526 |
| Övriga kommuner | 64814 | 1807 | 1597 | 30095 | 98313 |
| Summa | 1343661 | 162877 | 40967 | 73412 | 1620917 |
| Andel i % År 1995 | År 2000 | Förorts- | Större | Övriga | Totalt |
| Kommungrupp | Stor- | kommuner | städer | kommuner | |
| Storstäder | 70,1 | 5,6 | 1,5 | 2,4 | 79,6 |
| Förortskommuner | 5,2 | 4,2 | 0,1 | 0,2 | 9,7 |
| Större städer | 3,6 | 0,1 | 0,9 | 0,1 | 4,7 |
| Övriga kommuner | 4,0 | 0,1 | 0,1 | 1,9 | 6,1 |
| Summa | 82,9 | 10,0 | 2,5 | 4,5 | 100,0 |
| Utrikes födda i % År 1995 | År 2000 | Förorts- | Större | Övriga | Totalt |
| Kommungrupp | Stor- | kommuner | städer | kommuner | |
| Storstäder | 17,8 | 13,6 | 15,0 | 11,6 | 17,3 |
| Förortskommuner | 14,7 | 12,3 | 14,0 | 10,0 | 13,6 |
| Större städer | 16,9 | 13,3 | 11,1 | 8,4 | 15,6 |
| Övriga kommuner | 17,8 | 11,0 | 11,5 | 8,3 | 14,7 |
| Summa | 17,6 | 13,0 | 13,5 | 10,1 | 16,7 |
| Flyktingar i % År 1995 | År 2000 | Förorts- | Större | Övriga | Totalt |
| Kommungrupp | Stor- | kommuner | städer | kommuner | |
| Storstäder | 10,2 | 7,0 | 9,4 | 5,3 | 9,8 |
| Förortskommuner | 8,4 | 5,7 | 6,9 | 3,5 | 7,1 |
| Större städer | 12,8 | 8,1 | 5,2 | 3,9 | 11,2 |
| Övriga kommuner | 14,1 | 4,6 | 5,3 | 2,3 | 10,1 |
| Summa | 10,4 | 6,5 | 7,7 | 4,0 | 9,6 |

Källa: GeoSweden. Institutet för bostads- och urbanforskning, Uppsala universitet.

definierade flyktingbefolkningen till 291 000 år 1990, 442 000 år 1995 och 507 000 år 2000. Tabell 3 visar transitionerna för de 414 345 personer som fanns i landet under perioden 1995–2000 och här visas också den mer fullständiga kommungrupperingen.

Av hela flyktingpopulationen under 1990-talet har drygt 202 000 uppfyllt kravet att ha bott i någon av de tre storstäderna 1990, 1995 eller 2000. Dessa utgör utgångspunkten för huvuddelen av förestående analyser. Ofta tillämpas dock invandringsperiod som ett sätt att mer precist avgränsa en för frågeställningen något snävare men också mer relevant population. Som utgångspunkt för senare analyser av just storstadflyktingarna kan tabell 4 vara av särskilt intresse.

Tabellen visar bl.a. stannfrekvenser för flyktingar bosatta i skilda kommuntyper under perioden 1995–2000. *Medan 23 400 flyttat till storstäderna har endast 10 400 flyttat i den andra riktningen.* Ca 60 procent av utflyttningen från de tre storstadskommunerna går till städernas närområde (förortskommuner) och jämte storstäderna själva är det bara dessa förortskommuner som är nettomottagare av flyktingar under perioden (+13 000 för storstäderna och +3 600 för förortskommunerna). Stannfrekvenserna är betydligt högre i storstäder, förortskommuner och större städer (som tillsammans hyste 78 procent av landets flyktingpopulation 1995) och lägst i landsbygds- glesbygds- och övriga mindre kommuner.

TABELL 3

Landets flyktingpopulation 1995–2000 fördelad på kommuntyper vid bägge tidpunkterna.

| Kommun- grupp Bosättning 1995 | År 2000 Stor- städer | Förorts- kom- muner | Större städer | Medel- stora städer | Industri- kom- muner | Lands- bygds- kom. | Gles- bygds- kom. | Övriga större- kom. | Övriga mindre kom. | Totalt |
|-------------------------------------|----------------------------|---------------------------|------------------|---------------------------|----------------------------|--------------------------|-------------------------|---------------------------|--------------------------|----------------|
| Storstäder (3) | 116 028 | 6 400 | 2 251 | 941 | 429 | 158 | 38 | 324 | 169 | 12 6738 |
| Förortskommuner (36) | 7 076 | 58 316 | 1 307 | 595 | 254 | 76 | 35 | 239 | 116 | 6 8014 |
| Större städer (26) | 7 519 | 3 784 | 95 026 | 2 051 | 1 612 | 357 | 101 | 690 | 404 | 11 1544 |
| Medelstora städer (40) | 3 720 | 1 334 | 3 715 | 31 690 | 1 149 | 227 | 30 | 362 | 213 | 4 2440 |
| Industrikommuner (53) | 1 892 | 612 | 3 273 | 1 305 | 22 119 | 134 | 6 | 285 | 172 | 2 9798 |
| Landsbygdskommuner (30) | 768 | 215 | 960 | 571 | 433 | 4 195 | 1 | 144 | 44 | 7331 |
| Glesbygdskommuner (29) | 260 | 111 | 512 | 240 | 180 | 36 | 1 070 | 65 | 47 | 2521 |
| Övriga större kommuner (31) | 1 626 | 587 | 2 072 | 867 | 573 | 125 | 16 | 11 222 | 99 | 1 7187 |
| Övriga mindre kommuner (42) | 844 | 268 | 1 349 | 669 | 466 | 69 | 15 | 168 | 4 924 | 8772 |
| Totalt | 139 733 | 71 627 | 110 465 | 38 929 | 27 215 | 5 377 | 1 312 | 13 499 | 6 188 | 414 345 |

Källa: GeoSweden. Institutet för bostads- och urbanforskning, Uppsala universitet.

TABELL 4

Antal och andel flyktingar som stannat respektive flyttat från kommungruppstyp under perioden 1995–2000.

| Kommun- grupp Bosättning 1995 | Antal kommungrupps- stannare | Stann- frekvenser 1995–2000 | Flyttat till storstad | Andel som flyttat till storstad | Flyttat från storstad |
|-------------------------------------|------------------------------------|-----------------------------------|-----------------------------|---------------------------------------|-----------------------------|
| Storstäder | 116 028 | 91,5 | - | - | 10 710 |
| Förortskommuner | 58 316 | 85,7 | 7 076 | 10,4 | - |
| Större städer | 95 026 | 85,2 | 7 519 | 6,7 | - |
| Medelstora städer | 31 690 | 74,7 | 3 720 | 8,8 | - |
| Industrikommuner | 22 119 | 74,2 | 1 892 | 6,3 | - |
| Landsbygdskommuner | 4 195 | 57,2 | 768 | 10,5 | - |
| Glesbygdskommuner | 1 070 | 42,4 | 260 | 10,3 | - |
| Övriga större kommuner | 11 222 | 65,3 | 1 626 | 9,5 | - |
| Övriga mindre kommuner | 4 924 | 56,1 | 844 | 9,6 | - |
| Totalt | 344 590 | 83,2 | 23 705 | 8,2 | 8,5 |

Källa: GeoSweden. Institutet för bostads- och urbanforskning, Uppsala universitet.

Höga stannfrekvenser utmärker därmed en överväldigande majoritet av flyktingarna trots att deras flyttningsfrekvenser i andra studier har visat sig vara ca 50 procent högre än för den i landet födda befolkningen. Förklaringen är förstås att huvuddelen av flyktingarnas rörlighet sker inom storstadsregionerna.

I en serie tabeller ger jag en mer detaljerad bild av särskilt flyktingkategoriernas benägenhet att stanna i respektive flytta från de tre storstäderna. Återigen fokuserar jag speciellt de som lämnat storstäderna för en bosättning utanför storstadsregionerna. Tabell 5 och 6 ger information efter födelse-land för Stockholm

(1990–95 respektive 1995–2000), tabell 7 och 8 för Malmö och tabell 9 och 10 för Göteborg. Länderna är rangordnade efter invånarantal vid respektive periods slutår. I korthet visar tabellmaterialet följande.

- Andelen flyktingar som lämnar de tre storstads-kommunerna var något högre 1990–95 än 1995–2000 i Stockholm och Göteborg. Även om skillnaden är liten kunde man kanske förväntat sig att den alltmer påtagliga bostadsbristen i storstäderna skulle ha inneburit en ökad snarare än minskad utflyttning under den senare delen av 1990-talet. Debatten och medvetenheten om segregationens negativa effekter har också uppmärksammats

mycket i det sena 1990-talets debatt, vilket möjligen kunnat få den effekten att fler flyktingar aktivt valt att flytta från storstäderna. Så har således inte blivit fallet och det kan ha att göra med försvagningen av Hela Sverige-strategin efter 1994. Färre flyktingar har sedan dess erfarenhet av att bo utanför storstadsregionerna.

- Andelen som flyttar är liten och betydligt mindre än vad som gäller för den i landet födda befolkningen. Dessa värden visas endast för perioden 1995–2000 men med något enstaka undantag är flyktingkategoriernas stannfrekvenser klart högre än för personer födda i Sverige under bägge perioderna. Skillnaderna blir särskilt stora när vi

betraktar tabellernas sista kolumn, som avser flyttningar från storstäderna till »övriga kommuner«. En sådan flyttning är nästan dubbelt så vanlig för i landet födda personer. (Det handlar i detta fall sannolikt om ett stort inslag av cirkulär migration; återflyttningar efter studier m.m.).

- Flyttningar till förortskommuner är relativt vanliga i Stockholm men mindre så i Malmö och Göteborg. Skillnaderna avspeglar det faktum att Stockholmsregionen är mer urbaniserad och geografiskt vidare, vilket gör att en större andel av den totala mellankommunala migrationen hamnar i förortskommunerna. En hel del av denna rörlighet består också av cirkulation mellan s.k. utsatta områden,

TABELL 5-6

Antal flyktingar i Stockholm 1990 per större flyktingkategorier (födelseland) som stannat i respektive lämnat storstaden 1990-95.

| Bosatt i Stockholm 1990 Födelseland | Förändring 1990-95 | | | | | Andelar i % | | | | |
|--|--------------------|---------------------------|------------------|-------------|---------------|-------------|---------------------------|------------------|-------------|--------------|
| | Antal | | Större städer | Övr kom. | Totalt | Kvar i | | Större städer | Övr kom. | Totalt |
| | Storstad | Flyttat till: Förorter | | | | Storstad | Flyttat till: Förorter | | | |
| Polen | 4 540 | 480 | 52 | 28 | 5 100 | 89,0 | 9,4 | 1,0 | 0,5 | 100,0 |
| Iran | 3 666 | 678 | 88 | 32 | 4 464 | 82,1 | 15,2 | 2,0 | 0,7 | 100,0 |
| Turkiet | 4 009 | 350 | 77 | 48 | 4 484 | 89,4 | 7,8 | 1,7 | 1,1 | 100,0 |
| Chile | 3 330 | 473 | 36 | 45 | 3 884 | 85,7 | 12,2 | 0,9 | 1,2 | 100,0 |
| Jugoslavien | 2 812 | 243 | 27 | 39 | 3 121 | 90,1 | 7,8 | 0,9 | 1,2 | 100,0 |
| Ungern | 1 584 | 130 | 17 | 18 | 1 749 | 90,6 | 7,4 | 1,0 | 1,0 | 100,0 |
| Etiopien | 1 385 | 152 | 30 | 17 | 1 584 | 87,4 | 9,6 | 1,9 | 1,1 | 100,0 |
| Irak | 1 257 | 155 | 37 | 17 | 1 466 | 85,7 | 10,6 | 2,5 | 1,2 | 100,0 |
| Övriga Afrika | 1 034 | 111 | 16 | 17 | 1 178 | 87,8 | 9,4 | 1,4 | 1,4 | 100,0 |
| Syrien | 954 | 92 | 20 | 10 | 1 076 | 88,7 | 8,6 | 1,9 | 0,9 | 100,0 |
| Libanon | 860 | 76 | 17 | 16 | 969 | 88,8 | 7,8 | 1,8 | 1,7 | 100,0 |
| Totalt flyktingar | 32 417 | 3 707 | 538 | 374 | 37 036 | 87,5 | 10,0 | 1,5 | 1,0 | 100,0 |

*Kategorin övriga Afrika består av alla länder utom Etiopien, Somalia, Gambia, Tunisien, Marocko och Uganda.

Antal flyktingar i Stockholm 1995 per större flyktingkategorier (födelseland) som stannat i respektive lämnat storstaden 1995-2000.

| Bosatt i Stockholm 1995 Födelseland | Förändring 1995-2000 | | | | | Andelar i % | | | | |
|--|----------------------|---------------------------|------------------|---------------|----------------|-------------|---------------------------|------------------|-------------|--------------|
| | Antal | | Större städer | Övr kom. | Totalt | Kvar i | | Större städer | Övr kom. | Totalt |
| | Storstad | Flyttat till: Förorter | | | | Storstad | Flyttat till: Förorter | | | |
| Iran | 5 554 | 754 | 153 | 42 | 6 503 | 85,4 | 11,6 | 2,4 | 0,6 | 100,0 |
| Polen | 4 838 | 428 | 53 | 37 | 5 356 | 90,3 | 8,0 | 1,0 | 0,7 | 100,0 |
| Turkiet | 4 588 | 347 | 80 | 77 | 5 092 | 90,1 | 6,8 | 1,6 | 1,5 | 100,0 |
| Irak | 3 811 | 224 | 71 | 41 | 4 147 | 91,9 | 5,4 | 1,7 | 1,0 | 100,0 |
| Chile | 3 501 | 498 | 49 | 47 | 4 095 | 85,5 | 12,2 | 1,2 | 1,1 | 100,0 |
| Jugoslavien | 3 458 | 348 | 42 | 39 | 3 887 | 89,0 | 9,0 | 1,1 | 1,0 | 100,0 |
| Etiopien | 2 632 | 156 | 36 | 22 | 2 846 | 92,5 | 5,5 | 1,3 | 0,8 | 100,0 |
| Somalia | 1 936 | 38 | 39 | 32 | 2 045 | 94,7 | 1,9 | 1,9 | 1,6 | 100,0 |
| Bosn.-Herceg. | 1 861 | 84 | 24 | 22 | 1 991 | 93,5 | 4,2 | 1,2 | 1,1 | 100,0 |
| Övr. Afrika | 1 678 | 158 | 30 | 33 | 1 899 | 88,4 | 8,3 | 1,6 | 1,7 | 100,0 |
| Ungern | 1 542 | 128 | 13 | 20 | 1 703 | 90,5 | 7,5 | 0,8 | 1,2 | 100,0 |
| Syrien | 1 558 | 100 | 20 | 20 | 1 698 | 91,8 | 5,9 | 1,2 | 1,2 | 100,0 |
| Totalt flyktingar | 47 852 | 4 334 | 805 | 566 | 53 557 | 89,3 | 8,1 | 1,5 | 1,1 | 100,0 |
| Födda i Sverige | 471 960 | 48 181 | 9 866 | 14 749 | 544 756 | 86,6 | 8,8 | 1,8 | 2,7 | 100,0 |

Källa: GeoSweden. Institutet för bostads- och urbanforskning, Uppsala universitet.

t.ex. en flyttning från Tensta (Stockholm) till Fittja (Botkyrka).

- Benägenheten att flytta från en storstad till »övriga Sverige« varierar något med födelselandsbakgrund. För Stockholms del är utflyttningen under 1990-talets senare del något mer vanlig för personer från Somalia och Turkiet än för övriga; för Malmös del särskilt vietnameser och turkar/kurder men också bosnier och irakier; för Göteborgs del somalier, irakier och bosnier. Med undantag för vietnamesernas och turkars/kurders flyttning från Malmö är dock värdena lägre än för de inrikes föddas utflyttning.

Nu handlar inte studien primärt om rörelsemönstrens kvantiteter utan om effekterna för dem som stannat respektive flyttat. Det finns dock, som redan nämnts, skäl att betona, att den typ av rörlighet som

ska studeras (flyktingars utflyttning från storstäderna) inte är någon omfattande företeelse.

Destinationer

Om vi undantar rörligheten mellan de tre storstadskommunerna kan flyktingkategoriernas utflyttningdestinationer beskrivas i enlighet med tabell 11. Merparten av utflyttningen sker till kommuner i närområdet, dvs. det egna länet och tydligare så för Stockholm än för de andra två storstadskommunerna. Hela 80 procent av alla som lämnade Stockholms stad (och som inte flyttade till Malmö eller Göteborg) hamnade i det egna länet. Den typ av utflyttning som Integrationsverket tidigare studerat för Stockholms del, dvs. flyktingars flyttning till kom-

TABELL 7-8

Antal flyktingar i Malmö 1990 per större flyktingkategorier (födelseland) som stannat i respektive lämnat storstaden 1990-95.

| Bosatt i Malmö 1990 | Förändring 1990-95 | | | | Övr kom. | Totalt | Andelar i % | | | | Övr kom. | Totalt |
|--------------------------|-----------------------|------------------------|---------------|------------|---------------|-------------|-----------------|------------------------|---------------|--------------|----------|--------|
| | Antal Kvar i Storstad | Flyttat till: Förorter | Större städer | Övr kom. | | | Kvar i Storstad | Flyttat till: Förorter | Större städer | Övr kom. | | |
| Jugoslavien | 5 181 | 100 | 47 | 75 | 5 403 | 95,9 | 1,9 | 0,9 | 1,4 | 100,0 | | |
| Polen | 4 294 | 114 | 54 | 101 | 4 563 | 94,1 | 2,5 | 1,2 | 2,2 | 100,0 | | |
| Ungern | 1 705 | 31 | 16 | 22 | 1 774 | 96,1 | 1,7 | 0,9 | 1,2 | 100,0 | | |
| Iran | 1 264 | 46 | 79 | 30 | 1 419 | 89,1 | 3,2 | 5,6 | 2,1 | 100,0 | | |
| Chile | 1 039 | 33 | 18 | 18 | 1 108 | 93,8 | 3,0 | 1,6 | 1,6 | 100,0 | | |
| Libanon | 859 | 1 | 11 | 13 | 884 | 97,2 | 0,1 | 1,2 | 1,5 | 100,0 | | |
| Rumänien | 803 | 21 | 14 | 12 | 850 | 94,5 | 2,5 | 1,6 | 1,4 | 100,0 | | |
| Tjeckien & Slovakien | 684 | 5 | 8 | 15 | 712 | 96,1 | 0,7 | 1,1 | 2,1 | 100,0 | | |
| Vietnam | 687 | 30 | 19 | 24 | 760 | 90,4 | 3,9 | 2,5 | 3,2 | 100,0 | | |
| Turkiet | 580 | 7 | 7 | 6 | 600 | 96,7 | 1,2 | 1,2 | 1,0 | 100,0 | | |
| Irak | 469 | 5 | 14 | 16 | 504 | 93,1 | 1,0 | 2,8 | 3,2 | 100,0 | | |
| Totalt flyktingar | 19 883 | 478 | 340 | 378 | 21 079 | 94,3 | 2,3 | 1,6 | 1,8 | 100,0 | | |

Antal flyktingar i Malmö 1995 per större flyktingkategorier (födelseland) som stannat i respektive lämnat storstaden 1995-2000.

| Bosatt i Malmö 1995 | Förändring 1995-2000 | | | | Övr kom. | Totalt | Andelar i % | | | | Övr kom. | Totalt |
|--------------------------|-----------------------|------------------------|---------------|--------------|----------------|-------------|-----------------|------------------------|---------------|--------------|----------|--------|
| | Antal Kvar i Storstad | Flyttat till: Förorter | Större städer | Övr kom. | | | Kvar i Storstad | Flyttat till: Förorter | Större städer | Övr kom. | | |
| Jugoslavien | 7 204 | 83 | 73 | 132 | 7 492 | 96,2 | 1,1 | 1,0 | 1,8 | 100,0 | | |
| Polen | 4 694 | 114 | 72 | 109 | 4 989 | 94,1 | 2,3 | 1,4 | 2,2 | 100,0 | | |
| Bosn.-Herceg. | 2 541 | 17 | 35 | 65 | 2 658 | 95,6 | 0,6 | 1,3 | 2,4 | 100,0 | | |
| Iran | 2 061 | 64 | 119 | 52 | 2 296 | 89,8 | 2,8 | 5,2 | 2,3 | 100,0 | | |
| Libanon | 2 020 | 13 | 32 | 33 | 2 098 | 96,3 | 0,6 | 1,5 | 1,6 | 100,0 | | |
| Ungern | 1 731 | 44 | 17 | 32 | 1 824 | 94,9 | 2,4 | 0,9 | 1,8 | 100,0 | | |
| Irak | 1 798 | 19 | 66 | 48 | 1 931 | 93,1 | 1,0 | 3,4 | 2,5 | 100,0 | | |
| Chile | 1 089 | 27 | 27 | 19 | 1 162 | 93,7 | 2,3 | 2,3 | 1,6 | 100,0 | | |
| Rumänien | 1 073 | 21 | 31 | 22 | 1 147 | 93,5 | 1,8 | 2,7 | 1,9 | 100,0 | | |
| Vietnam | 783 | 21 | 19 | 37 | 860 | 91,0 | 2,4 | 2,2 | 4,3 | 100,0 | | |
| Tjeckien & Slovakien | 716 | 10 | 8 | 12 | 746 | 96,0 | 1,3 | 1,1 | 1,6 | 100,0 | | |
| Turkiet | 703 | 5 | 15 | 31 | 754 | 93,2 | 0,7 | 2,0 | 4,1 | 100,0 | | |
| Totalt flyktingar | 30 311 | 507 | 607 | 689 | 32 114 | 94,4 | 1,6 | 1,9 | 2,1 | 100,0 | | |
| Födda i Sverige | 159 828 | 8 174 | 4 387 | 7 274 | 179 663 | 89,0 | 4,5 | 2,4 | 4,0 | 100,0 | | |

Källa: GeoSweden. Institutet för bostads- och urbanforskning, Uppsala universitet.

TABELL 9-10

Antal flyktingar i Göteborg 1990 per större flyktingkategorier (födelseland) som stannat i respektive lämnat storstaden 1990-95.

| Bosatt i Göteborg 1990 | Förändring 1990-95 | | | | | Andelar i % | | | | | |
|------------------------------|--------------------|--------------|---------------------------|------------------|---------------|-------------|------------|------------|------------------|--------------|--------|
| | Antal | | Flyttat till: Förorter | Större städer | Övr kom. | Totalt | Kvar i | | Större städer | Övr kom. | Totalt |
| | Födelseland | Storstad | | | | | Storstad | Förorter | | | |
| Iran | 4 289 | 299 | 169 | 104 | 486 | 88,2 | 6,2 | 3,5 | 2,1 | 100,0 | |
| Jugoslavien | 4 537 | 155 | 39 | 49 | 4 780 | 94,9 | 3,2 | 0,8 | 1,0 | 100,0 | |
| Polen | 2 846 | 201 | 31 | 63 | 314 | 90,6 | 6,4 | 1,0 | 2,0 | 100,0 | |
| Turkiet | 2 292 | 77 | 43 | 50 | 2 462 | 93,1 | 3,1 | 1,7 | 2,0 | 100,0 | |
| Chile | 1 406 | 45 | 16 | 33 | 1 500 | 93,7 | 3,0 | 1,1 | 2,2 | 100,0 | |
| Ungern | 1 365 | 42 | 5 | 25 | 1 437 | 95,0 | 2,9 | 0,3 | 1,7 | 100,0 | |
| Libanon | 774 | 27 | 16 | 41 | 858 | 90,2 | 3,1 | 1,9 | 4,8 | 100,0 | |
| Irak | 704 | 57 | 16 | 11 | 788 | 89,3 | 7,2 | 2,0 | 1,4 | 100,0 | |
| Vietnam | 714 | 8 | 6 | 19 | 747 | 95,6 | 1,1 | 0,8 | 2,5 | 100,0 | |
| Övr. Afrika | 609 | 25 | 10 | 15 | 659 | 92,4 | 3,8 | 1,5 | 2,3 | 100,0 | |
| Rumänien | 571 | 40 | 10 | 14 | 635 | 89,9 | 6,3 | 1,6 | 2,2 | 100,0 | |
| Totalt flyktingar | 24 501 | 1 172 | 459 | 517 | 26 649 | 91,9 | 4,4 | 1,7 | 1,9 | 100,0 | |

Antal flyktingar i Göteborg 1995 per större flyktingkategorier (födelseland) som stannat i respektive lämnat storstaden 1995-2000.

| Bosatt i Göteborg 1995 | Förändring 1995-2000 | | | | | Andelar i % | | | | | |
|------------------------------|----------------------|---------------|---------------------------|------------------|----------------|-------------|------------|------------|------------------|--------------|--------|
| | Antal | | Flyttat till: Förorter | Större städer | Övr kom. | Totalt | Kvar i | | Större städer | Övr kom. | Totalt |
| | Födelseland | Storstad | | | | | Storstad | Förorter | | | |
| Iran | 6 957 | 456 | 272 | 129 | 7 814 | 89,0 | 5,8 | 3,5 | 1,7 | 100,0 | |
| Jugoslavien | 5 649 | 135 | 62 | 86 | 5 932 | 95,2 | 2,3 | 1,0 | 1,4 | 100,0 | |
| Bosn.-Herceg. | 3 266 | 65 | 42 | 84 | 3 457 | 94,5 | 1,9 | 1,2 | 2,4 | 100,0 | |
| Polen | 2 955 | 167 | 41 | 66 | 3 229 | 91,5 | 5,2 | 1,3 | 2,0 | 100,0 | |
| Turkiet | 2 563 | 68 | 37 | 39 | 2 707 | 94,7 | 2,5 | 1,4 | 1,4 | 100,0 | |
| Irak | 2 206 | 111 | 65 | 58 | 2 440 | 90,4 | 4,5 | 2,7 | 2,4 | 100,0 | |
| Somalia | 1 522 | 9 | 47 | 40 | 1 618 | 94,1 | 0,6 | 2,9 | 2,5 | 100,0 | |
| Chile | 1 555 | 63 | 24 | 25 | 1 667 | 93,3 | 3,8 | 1,4 | 1,5 | 100,0 | |
| Libanon | 1 518 | 41 | 41 | 25 | 1 625 | 93,4 | 2,5 | 2,5 | 1,5 | 100,0 | |
| Etiopien | 1 320 | 30 | 26 | 27 | 1 403 | 94,1 | 2,1 | 1,9 | 1,9 | 100,0 | |
| Ungern | 1 298 | 58 | 12 | 24 | 1 392 | 93,2 | 4,2 | 0,9 | 1,7 | 100,0 | |
| Övr. Afrika | 836 | 49 | 15 | 22 | 922 | 90,7 | 5,3 | 1,6 | 2,4 | 100,0 | |
| Totalt flyktingar | 37 865 | 1 559 | 839 | 804 | 4 1067 | 92,2 | 3,8 | 2,0 | 2,0 | 100,0 | |
| Födda i Sverige | 302 356 | 22 446 | 6 152 | 12 183 | 34 3137 | 88,1 | 6,5 | 1,8 | 3,6 | 100,0 | |

Källa: GeoSweden. Institutet för bostads- och urbanforskning, Uppsala universitet.

muner som Avesta, Fagersta och Sandviken, svarar för en ytterst liten andel av de små utflyttningsströmmar som förekommer.

Demografi

Ålder

Eftersom det finns relativt stora ålderskillnader mellan flyktingar och inrikes födda, med kraftig överrepresentation bland 25-44-åriga flyktingar av bägge könen (diagram 1 och 2), finns goda skäl att redovisa utflyttningen efter ålder. Diagram 3 (Stockholm)

och 4 (Malmö och Göteborg) klagör att den svaga utflyttningsfrekvensen för utrikes födda sammanhänger med mycket låg utflyttning i de åldersgrupper där sådan utflyttning är vanligast, dvs. bland ungdomar som lämnar föräldrahemmet (20-24 år) samt bland föräldrar (25-44) och barn i småbarnsfamiljer (0-4 år). Skillnaderna är härvidlag något mindre i Stockholm (generellt lägre utflyttning för flyktingar i alla åldersgrupper) än i Malmö och Göteborg. Särskilt i Malmö och Göteborg råder mycket stora skillnader mellan flyktingar och totalbefolkningen avseende mönstret för personer i 20-30-årsåldern. Vi

TABELL 11

Storstadsflyttarnas geografiska destinationer för perioden 1995–2000.

| Län (till:) | Antal (Från:) | | | Andel i % av alla utflyttare | | |
|-----------------|---------------|--------------|--------------|------------------------------|--------------|--------------|
| | Stockholm | Malmö | Göteborg | Stockholm | Malmö | Göteborg |
| Stockholm | 4 547 | 140 | 424 | 79,7 | 7,8 | 13,2 |
| Uppsala | 180 | 30 | 85 | 3,2 | 1,7 | 2,7 |
| Södermanland | 97 | 35 | 44 | 1,7 | 1,9 | 1,4 |
| Östergötland | 79 | 51 | 79 | 1,4 | 2,8 | 2,5 |
| Jönköping | 65 | 105 | 149 | 1,1 | 5,8 | 4,7 |
| Kronoberg | 16 | 52 | 30 | 0,3 | 2,9 | 0,9 |
| Kalmar | 25 | 27 | 42 | 0,4 | 1,5 | 1,3 |
| Gotland | 9 | 2 | 4 | 0,2 | 0,1 | 0,1 |
| Blekinge | 21 | 44 | 36 | 0,4 | 2,4 | 1,1 |
| Skåne | 113 | 999 | 168 | 2,0 | 55,4 | 5,2 |
| Halland | 19 | 62 | 171 | 0,3 | 3,4 | 5,3 |
| Västra Götaland | 77 | 116 | 1655 | 1,3 | 6,4 | 51,7 |
| Värmland | 43 | 20 | 46 | 0,8 | 1,1 | 1,4 |
| Örebro | 64 | 21 | 68 | 1,1 | 1,2 | 2,1 |
| Västmanland | 123 | 20 | 43 | 2,2 | 1,1 | 1,3 |
| Dalarna | 53 | 23 | 35 | 0,9 | 1,3 | 1,1 |
| Gävleborg | 44 | 13 | 18 | 0,8 | 0,7 | 0,6 |
| Västernorrland | 46 | 11 | 15 | 0,8 | 0,6 | 0,5 |
| Jämtland | 17 | 2 | 8 | 0,3 | 0,1 | 0,2 |
| Västerbotten | 44 | 24 | 57 | 0,8 | 1,3 | 1,8 |
| Norrbottnen | 23 | 6 | 25 | 0,4 | 0,3 | 0,8 |
| Totalt | 5 705 | 1 803 | 3 202 | 100,0 | 100,0 | 100,0 |

Källa: GeoSweden. Institutet för bostads- och urbanforskning, Uppsala universitet.

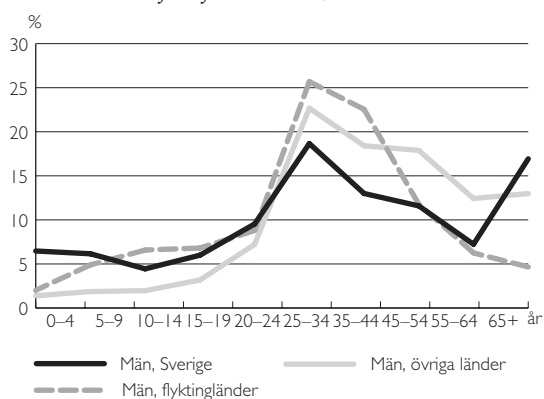
kan därmed konstatera, att de generella skillnaderna i utflyttningsfrekvens inte alls beror på att flyktingar skulle ha en annan ålderssammansättning. Tvärtom talar deras åldersprofil för att utflyttningen borde vara något högre än för de inrikes födda (som utgör huvuddelen av kategorin »alla«).

Familjestruktur

Både stannare och flyttare har en familjestruktur som väl stämmer överens med hela rikets profil (tabell 12). Ett avvikande drag är att medan gifta (partnerskap) utan barn är vanligare i hela befolkningen än bland flyktingar är förhållandet tvärtom för gifta

DIAGRAM 1

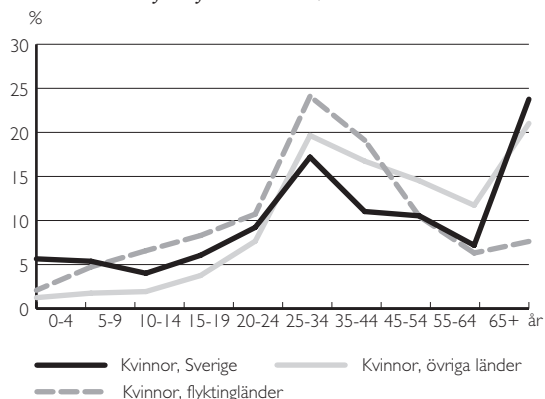
Populationens ålderstruktur 1995 efter födelseland, män.



Källa: GeoSweden. Institutet för bostads- och urbanforskning, Uppsala universitet.

DIAGRAM 2

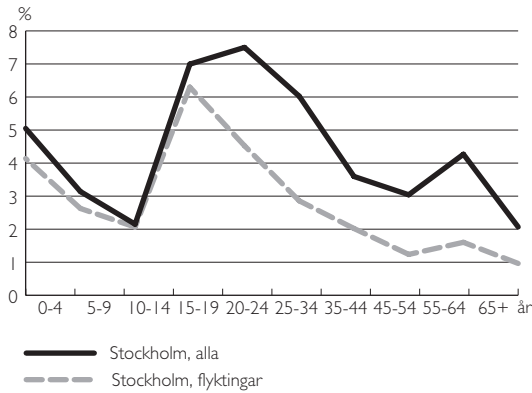
Populationens ålderstruktur 1995 efter födelseland, kvinnor.



Källa: GeoSweden. Institutet för bostads- och urbanforskning, Uppsala universitet.

DIAGRAM 3

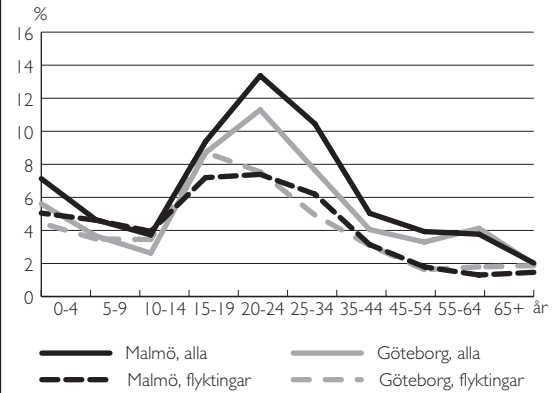
Utflyttning från Stockholm till kommunkategori »övriga kommuner« 1995–2000 efter ålder och befolkningskategori. Andel av befolkningen i respektive kategori 1995.



Källa: GeoSweden. Institutet för bostads- och urbanforskning, Uppsala universitet.

DIAGRAM 4

Utflyttning från Malmö och Göteborg till kommunkategori »övriga kommuner« 1995–2000 efter ålder och befolkningskategori. Andel av befolkningen i respektive kategori 1995.



Källa: GeoSweden. Institutet för bostads- och urbanforskning, Uppsala universitet.

TABELL 12

Flyktingar som stannat i och flyttat från Stockholm, Malmö och Göteborg 1995–2000 fördelade på familjetyp (1995).

| Familjetyp (1995) | Stannare | | | Flyttare | | | Hela befolkningen* |
|---|---------------------|-----------------|--------------------|-----------------------|-------------------|----------------------|--------------------|
| | Stannat i Stockholm | Stannat i Malmö | Stannat i Göteborg | Flyttat fr. Stockholm | Flyttat fr. Malmö | Flyttat fr. Göteborg | |
| Gifta (partnerskap) utan barn | 10,9 | 13,1 | 11,5 | 8,8 | 10,5 | 9,7 | 21,9 |
| Gifta (partn.) med minst ett barn under 18 år | 31,7 | 36,1 | 36,7 | 28,8 | 32,9 | 33,6 | 20,3 |
| Gifta (partn.) med yngsta barn >= 18 år | 3,9 | 6,4 | 5,8 | 2,9 | 2,7 | 3,4 | 7,8 |
| Sambos utan barn | 0,4 | 0,4 | 0,3 | 0,2 | 0,2 | 0,4 | 0,4 |
| Sambos med minst ett barn under 18 år | 3,7 | 3,6 | 3,4 | 2,7 | 3,6 | 4,3 | 6,5 |
| Sambos med yngsta barn >= 18 år | 0,2 | 0,3 | 0,3 | 0,2 | 0,2 | 0,2 | 0,5 |
| Ensamstående far med minst ett barn < 18 år | 0,9 | 0,9 | 0,8 | 1,1 | 0,7 | 1,0 | 0,8 |
| Ensamstående far med yngsta barn >= 18 år | 0,8 | 0,5 | 0,6 | 0,8 | 0,5 | 0,6 | 0,9 |
| Ensamstående mor med minst ett barn < 18 år | 9,1 | 8,2 | 7,9 | 8,9 | 8,8 | 6,8 | 4,0 |
| Ensamstående mor med yngsta barn >= 18 år | 2,5 | 2,5 | 2,2 | 2,6 | 2,7 | 1,8 | 2,5 |
| Ensamstående övriga | 35,9 | 28,0 | 30,3 | 43,1 | 37,3 | 38,3 | 34,6 |
| Totalt | 100,0 | 100,0 | 100,0 | 100,0 | 100,0 | 100,0 | 100,0 |
| Summa gifta/sambos | 50,8 | 59,9 | 58,1 | 43,6 | 50,0 | 51,5 | 57,3 |
| Summa ensamstående | 49,2 | 40,1 | 41,9 | 56,4 | 50,0 | 48,5 | 42,7 |

*Värdet för hela befolkningen avser 1998.

Källa: GeoSweden. Institutet för bostads- och urbanforskning, Uppsala universitet.

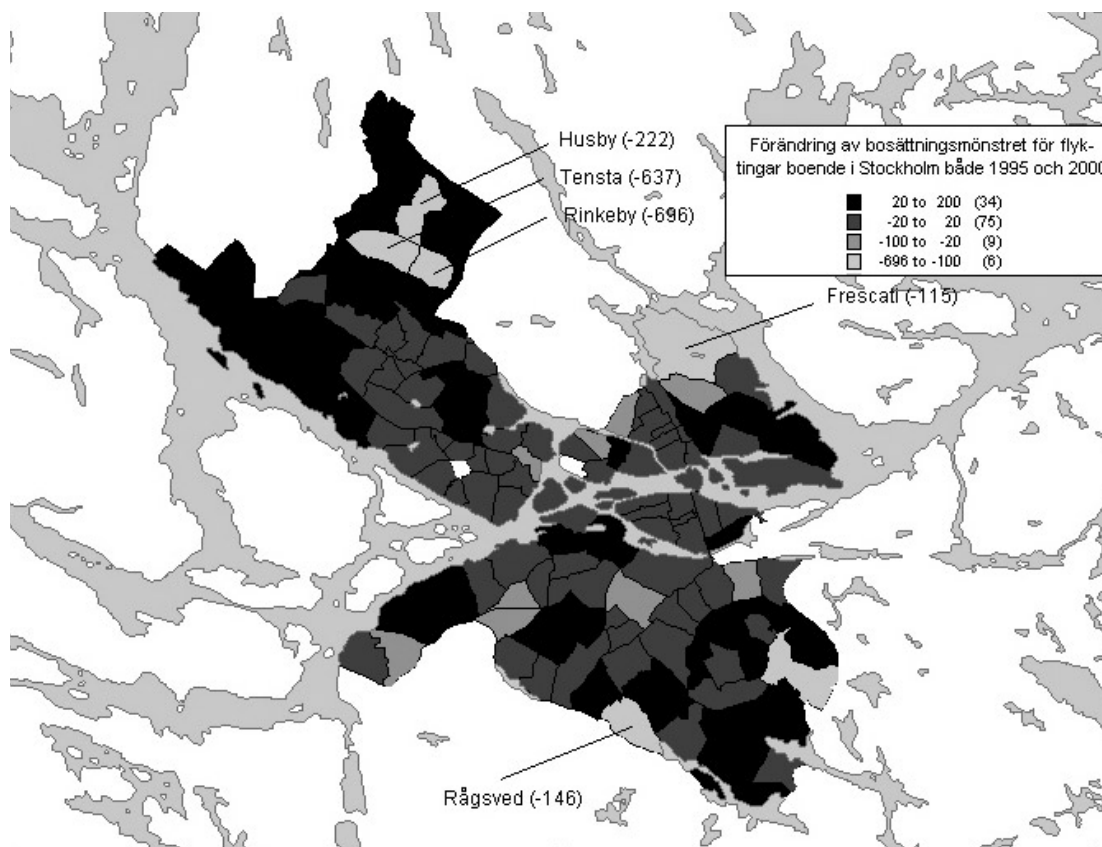
med barn. Flyttare består generellt av ett större inslag av ensamstående (vilket beror på åldersfördelningen men också på mindre hinder för rörlighet) och detta gäller också för de flyktingar som här studeras.

Varifrån flyttar man? Exemplet Stockholm

Tre av Järvafältets större stadsdelar –Tensta (-637), Rinkeby (-696) och Husby (-222) – förlorar ett stort antal flyktingar i den interna omfördelningen under perioden (figur 1). Stadsdelarna runt dessa, som Kista

FIGUR 1

Bosättningsmönstrets förändring 1995–2000 för flyktingar som vid båda tidpunkterna var bosatta i Stockholms stad. Endast personer som flyttat till kommungruppen »övriga Sverige«.



Källa: Data från GeoSweden. Kartelement från Samskartan samt från Röda Kartan

(+194), Akalla (+139), Bromsten (+102) och Vällingby (+131) kan alla notera en inflyttning om fler än 100 av dessa i kommunen kvarboende flyktingar. I söder går flyttningsflödena i riktning mot exempelvis Farsta (+167) och Högdalen (+104).

Antalet flyttare till övriga kommuner är som redan framgått litet. Av Stockholms ca 57 000 flyktingar år 1995 stannade 82,8 procent kvar i stan. Drygt 560 flyttade till någon kommun i gruppen »övriga kommuner«. Precis som de som stannade i Stockholms stad tenderade dessa flyttare att lämna Järvafältets tre större stadsdelar, Rinkeby, Tensta och Husby (se figur 2). I övrigt är flödena små och relativt jämnt fördelade över de områden som 1995 överhuvudtaget hade en flyktingbefolkning. En rimlig slutsats är att de flyktingar som lämnar Stockholm *inte är geografiskt selekterade från särskilda typer av bostadsområden*. De tenderar att tidigare ha bott där flyktingar är påtagligt koncentrerade och även om dessa stadsdelar är något

överrepresenterade handlar det om relativt små tal. 31 procent av flyktingpopulationen bodde i de tre nämnda stadsdelarna 1995 medan 36 procent av de blivande utflyttarna hade sin bostad där år 1995.

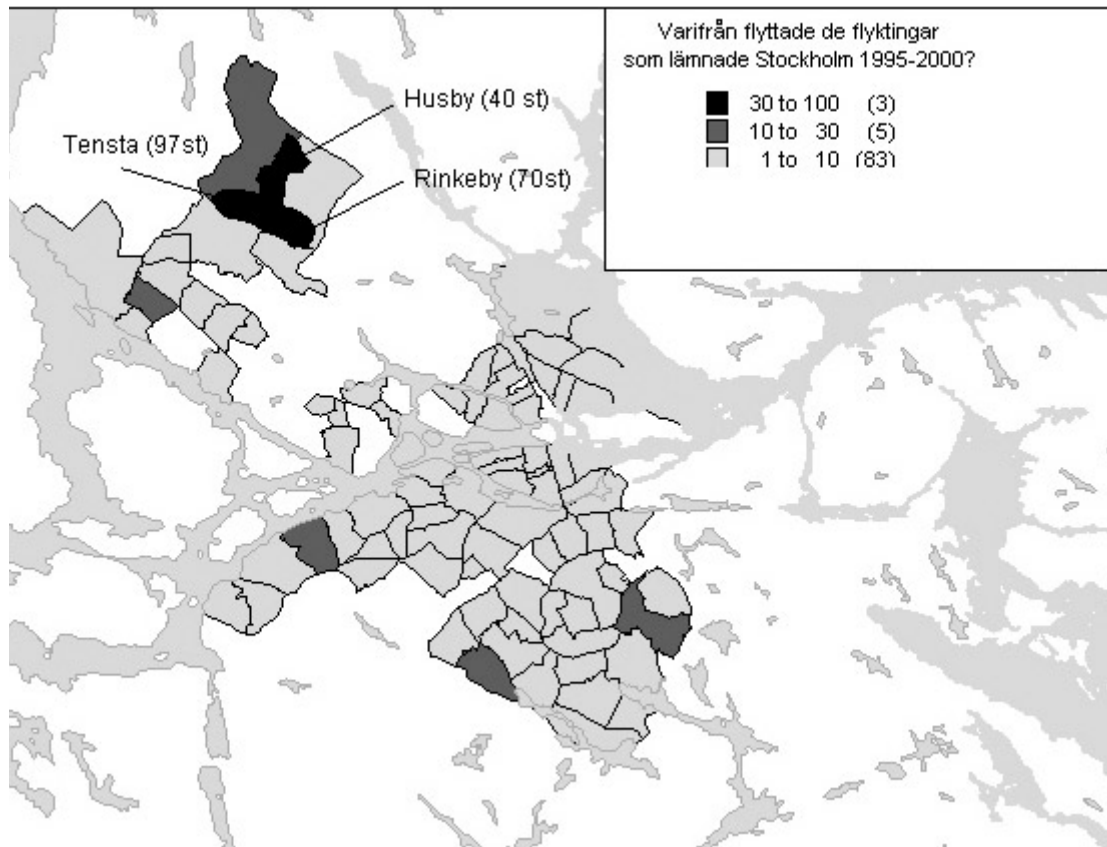
Det socioekonomiska utfallet

Sysselsättning

Vi vet från tidigare studier att invandringsår är relativt starkt relaterat till invandrades socioekonomiska situation och även om vistelsetiden i landet betyder olika mycket för skilda invandringskategorier finns det all anledning att inbegripa invandringsperiod som en tänkbar förklaringsfaktor när skillnaden mellan stannare och flyttare skall analyseras. Det visar sig (tabell 13) att utflyttarna från storstäderna i allmänhet varit bosatta en kortare tid i Sverige. Medan nästan 40 procent av de flyktingar som stan-

FIGUR 2

Varifrån flyttade de utflyttande flyktingarna från Stockholm 1995–2000? Endast personer som flyttat till kommungruppen »övriga Sverige«



Källa: Data från GeoSweden. Kartelement från Samskartan samt från Röda Kartan

TABELL 13

Invandringsperiod för stannare i och utflyttare från storstadskommunerna 1990-1995 och 1995-2000.

| Rörlighetskategori | 1990-1995 Invandringsperiod | | | | 1995-2000 Invandringsperiod | | | |
|---------------------------------------|--------------------------------|-----------|-----------|--------|--------------------------------|---------|---------|--------|
| | Före 1980 | 1980-1984 | 1985-1989 | Totalt | Före 1985 | 1985-89 | 1990-94 | Totalt |
| Stannat i Stockholm | 39,5 | 24,2 | 36,3 | 100,0 | 42,2 | 27,6 | 30,2 | 100,0 |
| Stannat i Malmö | 45,8 | 20,1 | 34,0 | 100,0 | 42,4 | 26,1 | 31,5 | 100,0 |
| Stannat i Göteborg | 42,0 | 19,7 | 38,3 | 100,0 | 37,6 | 28,6 | 33,7 | 100,0 |
| Flyttat från S-holm till övr kommuner | 35,2 | 22,2 | 42,7 | 100,0 | 36,9 | 20,6 | 42,5 | 100,0 |
| Flyttat från Malmö till övr kommuner | 37,8 | 23,8 | 38,4 | 100,0 | 37,4 | 22,0 | 40,7 | 100,0 |
| Flyttat från Gtb till övr kommuner | 35,5 | 21,0 | 43,5 | 100,0 | 31,9 | 15,7 | 52,4 | 100,0 |
| Alla flyktingar i Sverige 1990/1995 | 43,3 | 18,0 | 38,7 | 100,0 | 38,8 | 24,7 | 36,6 | 100,0 |

Källa: GeoSweden, Institutet för bostads- och urbanforskning, Uppsala universitet.

nat i Stockholm 1990–95 varit i landet tio år eller mer är motsvarande andel för stockholmsflyttarna 35 procent. Skillnaderna är än större för Göteborg och Malmö och de råder också under den senare perioden (1995–2000).

Det finns särskilt starka skäl att uppmärksamma sysselsättningsituationen. Den är starkt relaterad till andra socioekonomiska utfall och central för såväl individens känsla av autonomi som för samhällets integrationsmål.

Sysselsättningsfrekvenserna faller kraftigt över hela linjen för flyktingar som var bosatta i Sverige 1990 och 1995 (Tabell 14). Effekterna av att lämna storstäderna varierar dock mellan de tre städerna. Medan flyktingar i Stockholm som flyttar till övriga kommuner förlorar jämfört med stannarna (index 0,63 jämfört med index 0,74) är förhållandet det omvända i Malmö (0,72 respektive 0,69) och i Göteborg (0,72 och 0,67) och detta trots att kategorin stockholmsflyttare förefaller vara svagt positivt selekterad i betydelsen att dessa flyttare hade en högre sysselsättningsfrekvens 1990 än stannarna. Det skulle dock delvis kunna vara ett konjunkturrelaterat fenomen eftersom bilden över det sena 1990-talet (tabell 15) ger ett annat utfall. Flyktingkategorierna har en mycket svag ställning på 1990-talets arbetsmarknad, vilket innebär en stark konjunkturkänslighet. När konjunkturen förbättras under 1990-talets senare del gynnar det flyktingarna, som kraftigt ökar sin sysselsättning både bland storstadsstannare och bland flyttare. Alla utflyttarkategorier från samtliga tre storstä-

der klarar sig dock något bättre än respektive grupp av stannare. Det gäller också för stockholmsflyttarna till övriga kommuner, vars sysselsättningsnivå vid slutet av perioden dock fortfarande ligger lägre än bland stannarna. Att gruppen utflyttare föreföll vara positivt selekterad under den första perioden gäller inte under den andra. Fortfarande innebär en utflyttning från Malmö och Göteborg de mest positiva effekterna; flyktingar som lämnar dessa städer för en kommun i övriga Sverige tar inte bara igen det sämre utgångsläget jämfört med stannarna, de befinner sig år 2000 i en starkare position än dessa.

Skillnaderna mellan de tre regionerna blir än mer tydlig om vi begränsar analysen till nyinvandrade i åldersgruppen 25–44 år (tabell 16). Gruppens sysselsättningsläge förbättras kraftigt 1995 till 2000 men om vi jämför kategorin storstadsstannare med flyttare till »övriga kommuner« blir det tydligt att skillnaderna är små för Stockholms del men betydande för Malmö och Göteborg. Det är dock värt att lägga märke till att om utflyttarna från de tre städerna jämförs inbördes så är det en flyttning till kategorin »övriga kommuner« som förefaller vara mest gynnsam.

Arbetslöshet och arbetsinkomst

Tabell 17 visar lite mer detaljerad information för denna snävare kategori av flyktingar. Den ökande sysselsättningen åtföljs naturligen av fallande (minskande) arbetslöshet och ökande inkomster av arbete. Särskilt vad gäller medel- och medianinkomsterna

TABELL 14

Sysselsättningsutvecklingen 1990–95 för flyktingar som stannat i respektive flyttat från storstadskommunerna.

| Storstad90 | Mobilitetstyp 90-95 | 1990 | 1995 | Index, 1990=1 | (N) |
|------------|----------------------------|------|------|---------------|-------|
| Stockholm | Stannat i storstad | 62 | 46 | 0,74 | 28405 |
| | Flyttat till förorter | 68 | 53 | 0,79 | 3357 |
| | Flyttat till större städer | 52 | 34 | 0,66 | 473 |
| | Flyttat till övr kommuner | 66 | 42 | 0,63 | 333 |
| Malmö | Stannat i storstad | 54 | 37 | 0,69 | 17563 |
| | Flyttat till förorter | 61 | 52 | 0,85 | 408 |
| | Flyttat till större städer | 47 | 34 | 0,71 | 300 |
| | Flyttat till övr kommuner | 56 | 40 | 0,72 | 324 |
| Göteborg | Stannat i storstad | 60 | 40 | 0,67 | 21436 |
| | Flyttat till förorter | 65 | 52 | 0,80 | 1047 |
| | Flyttat till större städer | 44 | 33 | 0,75 | 421 |
| | Flyttat till övr kommuner | 59 | 43 | 0,72 | 458 |

Källa: GeoSweden. Institutet för bostads- och urbanforskning, Uppsala universitet.

TABELL 15-16

Sysselsättningsutvecklingen 1995–2000 för flyktingar som stannat i respektive flyttat från storstadskommunerna.

| Storstad95 | Mobilitetstyp 95-2000 | 1995 | 2000 | Index, 1995=1 | (N) |
|------------|----------------------------|------|------|---------------|--------|
| Stockholm | Stannat i storstad | 37 | 50 | 1,36 | 42 301 |
| | Flyttat till förorter | 46 | 63 | 1,37 | 3 978 |
| | Flyttat till större städer | 28 | 42 | 1,47 | 724 |
| | Flyttat till övr. kommuner | 30 | 46 | 1,52 | 470 |
| Malmö | Stannat i storstad | 28 | 38 | 1,35 | 26 018 |
| | Flyttat till förorter | 36 | 58 | 1,59 | 458 |
| | Flyttat till större städer | 20 | 42 | 2,16 | 522 |
| | Flyttat till övr. kommuner | 21 | 43 | 2,04 | 565 |
| Göteborg | Stannat i storstad | 29 | 43 | 1,49 | 32 722 |
| | Flyttat till förorter | 34 | 60 | 1,75 | 1 372 |
| | Flyttat till större städer | 19 | 39 | 2,09 | 723 |
| | Flyttat till övr. kommuner | 21 | 50 | 2,38 | 686 |

Sysselsättningsutvecklingen 1995–2000 för nyinvandrade flyktingar (1990–94) i åldern 25–44 år som stannat i respektive flyttat från storstadskommunerna. (Ålder 1995.)

| Storstad95 | Mobilitetstyp 95-2000 | 1995 | 2000 | Index, 1995=1 | (N) |
|------------|----------------------------|------|------|---------------|-------|
| Stockholm | Stannat i storstad | 20 | 53 | 2,61 | 7 381 |
| | Flyttat till förorter | 35 | 66 | 1,92 | 687 |
| | Flyttat till större städer | 27 | 50 | 1,86 | 134 |
| | Flyttat till övr. kommuner | 23 | 56 | 2,48 | 93 |
| Malmö | Stannat i storstad | 12 | 38 | 3,09 | 4 406 |
| | Flyttat till förorter | 26 | 63 | 2,48 | 90 |
| | Flyttat till större städer | 11 | 51 | 4,43 | 122 |
| | Flyttat till övr. kommuner | 8 | 48 | 5,69 | 155 |
| Göteborg | Stannat i storstad | 14 | 46 | 3,38 | 6 061 |
| | Flyttat till förorter | 19 | 59 | 3,12 | 269 |
| | Flyttat till större städer | 15 | 38 | 2,59 | 149 |
| | Flyttat till övr. kommuner | 9 | 52 | 5,67 | 162 |

Källa: GeoSweden. Institutet för bostads- och urbanforskning, Uppsala universitet.

finns för alla tre städerna en viss positiv effekt för dem som flyttat till »övriga kommuner«. Den allra mest positiva effekten av en flyttning sker för de stockholmsflyktingar som flyttat till förortskommuner. Vi har här säkert att göra med en karriärrelaterad flyttning, där de flyktingar som når framgångar och som befinner sig i familjebildande ålder lämnar storstaden för ett förortsboende.

Ungdomars betygsutveckling

Betygsutvecklingen har beräknats genom att betygsdeciler kalkylerats², utgående från alla ungdomar som gått ut grundskolan 1990–1997 samt gymnasiet 1998–2000 och som har ett rapporterat slutbetyg från grundskolan och gymnasiet. Endast elevernas genomsnittsbetyg sammantaget över alla ämnen

ligger till grund för beräkningarna. En oförändrad betygssposition innebär att eleven stannade i samma relativa betygsskikt från grundskolan till avgången från gymnasiet. En förbättrad innebär en relativ förbättring (en högre betygsdecil) och vice versa för dem vars betyg försämrats. Genom detta sätt att beräkna utvecklingen undviker man problem med att betygssystemet ändras under perioden. Tabell 18 visar att de ungdomar som 1995 bodde i Stockholm, Göteborg och Malmö på det hela taget förlorat positioner i förhållande till samtliga ungdomar. Minst negativ är utvecklingen för de få ungdomar som flyttat till kommuner utanför storstadsregionerna och de större städerna.

När det gäller ungdomar blir således slutsatsen att en flyttning från storstaden inte missgynnat dem i betygs-hänseende jämfört med dem som inte flyttat.

TABELL 17

Arbetslöshet och arbetsinkomst 1995 och 2000 för stannare i respektive utflyttare från Stockholm, Malmö och Göteborg. Endast invandrade från flyktingländer 1990–94 i åldersgruppen 25–44 år (1995).

| | Antal dagar i arbets- löshet 1995 (medelvärde) | Antal dagar i arbets- löshet 2000 (medelvärde) | Arbets- inkomst 1995 1000 SEK (medelvärde) | Arbets- inkomst 2000 1000 SEK (medelvärde) | Arbets- inkomst 1995 1000 SEK (median) | Arbets- inkomst 2000 1000 SEK (median) |
|------------------------------|--|--|--|--|--|--|
| Stockholm | | | | | | |
| Stannare | 81 | 35 | 28 | 98 | 0 | 65 |
| Flyttat till förort | 76 | 30 | 50 | 142 | 8 | 130 |
| Flyttat till större stad | 80 | 53 | 32 | 114 | 0 | 53 |
| Flyttat till övriga kommuner | 81 | 36 | 33 | 115 | 0 | 78 |
| Malmö | | | | | | |
| Stannare | 96 | 58 | 16 | 60 | 0 | 0 |
| Flyttat till förort | 108 | 45 | 56 | 119 | 0 | 98 |
| Flyttat till större stad | 113 | 63 | 17 | 116 | 0 | 48 |
| Flyttat till övriga kommuner | 90 | 61 | 8 | 82 | 0 | 24 |
| Göteborg | | | | | | |
| Stannare | 81 | 59 | 19 | 81 | 0 | 30 |
| Flyttat till förort | 99 | 47 | 27 | 115 | 0 | 84 |
| Flyttat till större stad | 97 | 74 | 21 | 81 | 0 | 23 |
| Flyttat till övriga kommuner | 96 | 55 | 11 | 95 | 0 | 50 |

Källa: GeoSweden. Institutet för bostads- och urbanforskning, Uppsala universitet.

TABELL 18

Betygsutveckling från grundskolan till gymnasiet för ungdomar från flyktingländer som stannat i respektive flyttat från storstadskommunerna. Antal personer (överst) och andelar i procent (nederst).

| Betygsutveckling | Stannat i storstäder | Flyttat till förorter | Flyttat till större städer | Flyttat till övriga landet | Totalt |
|-----------------------------|-------------------------|--------------------------|-------------------------------|-------------------------------|--------|
| Förbättrat betygspositionen | 689 | 40 | 57 | 30 | 816 |
| Försämrat | 1511 | 91 | 103 | 39 | 1744 |
| Oförändrad | 588 | 30 | 34 | 17 | 669 |
| Summa | 2788 | 161 | 194 | 86 | 3229 |
| Andelar i % | | | | | |
| Betygsutveckling | Stannat i storstäder | Flyttat till förorter | Flyttat till större städer | Flyttat till övriga landet | Totalt |
| Förbättrat betygspositionen | 25 | 25 | 29 | 35 | 25 |
| Försämrat | 54 | 57 | 53 | 45 | 54 |
| Oförändrad | 21 | 19 | 18 | 20 | 21 |
| Summa | 100 | 100 | 100 | 100 | 100 |

Källa: GeoSweden. Institutet för bostads- och urbanforskning, Uppsala universitet.

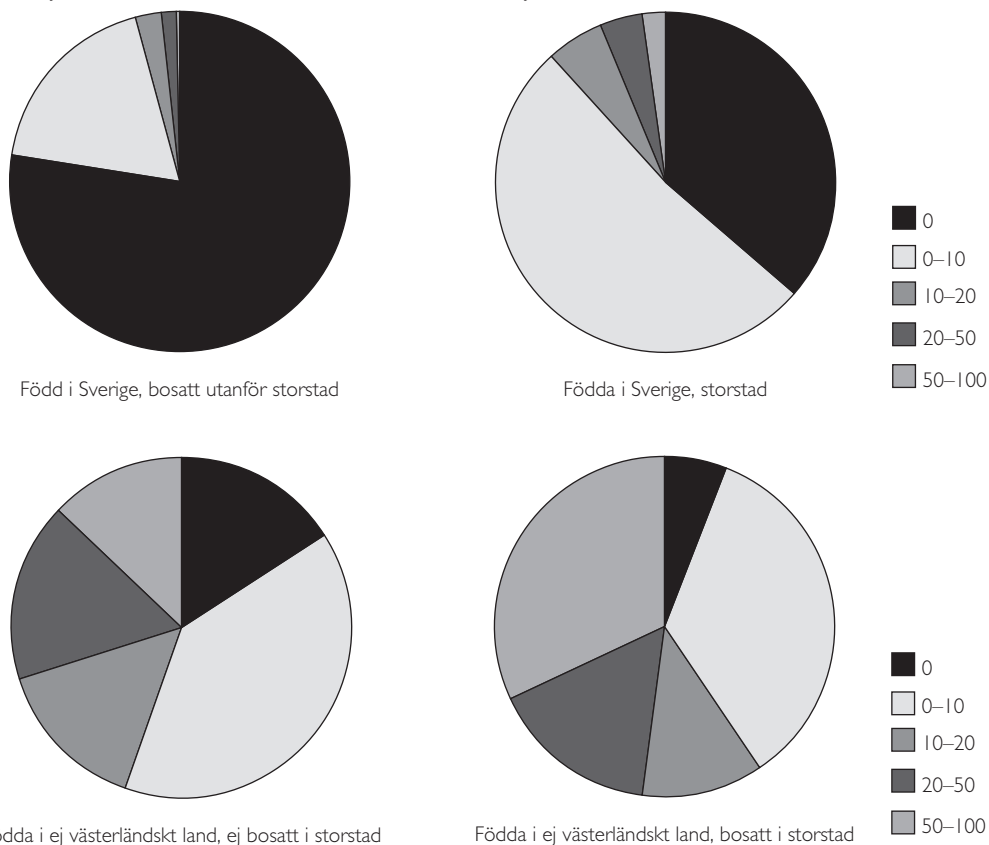
Boende och svenskleshet

Genom en metodiskt besvärlig beräkning, som utgår från ost-väst- och nord-syd-koordinater över hela Sveriges befolkning år 1999 har hela befolkningens

grannskapskaraktär bestämts. Grannskapen har definierats som ett område inom 250 meter kring varje individ och inom detta område har samtliga invånare summerats efter födelseland. I diagram 5, översta dia-

DIAGRAM 5

Andel utrikes födda i individens grannskap* för personer födda i Sverige respektive i »ej västerländskt land« och bosatta i eller utanför de tre storstadskommunerna, 1999.



*Med grannskap avses ett område inom 250 m kring varje individ.

Källa: GeoSweden. Institutet för bostads- och urbanforskning, Uppsala universitet.

grammet till vänster, visas hur stor andel av den inrikes födda befolkningen bosatt utanför de tre storstadskommunerna, som bor i grannskap med olika grad av svenskglehet. Tre fjärdedelar av dessa svenskar bor i grannskap utan någon enda utrikes född. Nästan var femte (18 procent) bor i grannskap där 0–10 procent är utrikes född. Endast drygt 4 procent bor i grannskap med större andel utrikes födda.

För inrikes födda bosatta i storstäderna (diagrammet överst till höger) är det mindre vanligt att bo i grannskap utan någon utrikes född. Dock bor drygt var tredje svensk i en sådan boendemiljö. Ytterligare 50 procent bor i mycket svensktäta grannskap (0–10 procent utrikes födda). Vi finner också ett par procent som bor i grannskap där sverigefödda är i minoritet.

Kontrasterna är stora när vi jämför dessa två diagram med de undre diagrammen, som avser personer med icke-västerländskt ursprung (personer från länder utanför väst- och östeuropa samt Nordamerika

och Oceanien). För dem av dessa invandrare som bor utanför storstäderna gäller att ca 40 procent bor i grannskap med 0–10 procent utrikes födda medan övriga fördelar sig relativt jämnt på övriga kategorier (0, 10–20, 20–50, 50–100). Så bor t.ex. 13 procent i grannskap där inrikes födda är i minoritet. Om vi slutligen betraktar ej västerländska invandrare som 1999 bodde i storstäderna finner vi att nästan var tredje person bor i grannskap där andelen utrikes födda överstiger 50 procent.

Även om vi förstås kan förvänta oss att en flykting som flyttar från storstad till kommuner utanför storstäderna ofta lämnar ett svenskglest grannskap för ett något mindre svenskglest så finns det gott om grannskap även utanför storstäderna som präglas av frånvaron av svensk befolkning. Som framgår av tabell 20 hamnar också 15–22 procent av de som lämnat storstäderna 1990–95 för en bosättning i en »övrig kommun« i ett grannskap med *högre* andel utrikes

födda. Om vi till denna grupp lägger dem vars grannskapssammansättning inte förändras alls kan vi konstatera att utflyttning i hälften av fallen inte leder till någon ökning av grannskapets grad av svensktäthet. Men jämfört med storstadsstannarna är utfallet mycket tydligt. En betydligt större andel av utflyttarna bor

efter flyttningen i ett grannskap med lägre andel utrikes födda. För 1990-talets senare del förstärks dessa tendenser och de flyktingar som lämnar Stockholm och Göteborg har i ca 60 procent av fallen erfarit en minskning av andelen utrikes födda i grannskapet (tabell 20).

TABELL 19–20

Förändring av grannskapskaraktär 1990–1995 för flyktingar som stannat i respektive flyttat från Stockholm, Malmö och Göteborg.

| Storstad (bosättning 1990) | I samma etniska grannskapstyp | I grannskap med lägre andel utlf | I grannskap med högre andel utlf | Totalt |
|----------------------------|-------------------------------|----------------------------------|----------------------------------|--------|
| Stockholm | | | | |
| Stannat i storstad | 46 | 14 | 40 | 100 |
| Flyttat till förort | 24 | 44 | 32 | 100 |
| Flyttat till större stad | 23 | 50 | 28 | 100 |
| Flyttat till övr kom. | 32 | 53 | 15 | 100 |
| Malmö | | | | |
| Stannat i storstad | 37 | 19 | 43 | 100 |
| Flyttat till förort | 32 | 47 | 22 | 100 |
| Flyttat till större stad | 29 | 34 | 38 | 100 |
| Flyttat till övr kom. | 31 | 47 | 22 | 100 |
| Göteborg | | | | |
| Stannat i storstad | 33 | 18 | 48 | 100 |
| Flyttat till förort | 29 | 52 | 19 | 100 |
| Flyttat till större stad | 25 | 47 | 28 | 100 |
| Flyttat till övr kom. | 32 | 52 | 17 | 100 |

Förändring av grannskapskaraktär 1995–2000 för flyktingar som stannat i respektive flyttat från Stockholm, Malmö och Göteborg.

| Storstad (bosättning 1995) | I samma etniska grannskapstyp | I grannskap med lägre andel utlf | I grannskap med högre andel utlf | Totalt |
|----------------------------|-------------------------------|----------------------------------|----------------------------------|--------|
| Stockholm | | | | |
| Stannat i storstad | 55 | 13 | 31 | 100 |
| Flyttat till förort | 25 | 46 | 30 | 100 |
| Flyttat till större stad | 26 | 48 | 26 | 100 |
| Flyttat till övr kom. | 23 | 58 | 19 | 100 |
| Malmö | | | | |
| Stannat i storstad | 40 | 15 | 45 | 100 |
| Flyttat till förort | 32 | 44 | 24 | 100 |
| Flyttat till större stad | 26 | 38 | 36 | 100 |
| Flyttat till övr kom. | 27 | 50 | 22 | 100 |
| Göteborg | | | | |
| Stannat i storstad | 45 | 20 | 35 | 100 |
| Flyttat till förort | 26 | 52 | 23 | 100 |
| Flyttat till större stad | 23 | 54 | 23 | 100 |
| Flyttat till övr kom. | 23 | 61 | 17 | 100 |

Källa: GeoSweden. Institutet för bostads- och urbanforskning, Uppsala universitet.

Bostadstyper

Eftersom det inte genomförts någon folk- och bostadsräkning i Sverige sedan 1990 är det förhållandevis problematiskt att följa individers boendekarriär över t.ex. upplåtelseformer. Det är dock möjligt att genom att i fastighetsdataregistret kombinera uppgiften om ägarform (juridisk form, t.ex. om en fastighet ägs av enskild person, ett aktiebolag eller en kommun) samt fastighetens typkod (t.ex. flerbostadshus, enbostadshus) åstadkomma en för detta ändamål hyggelig grund för att belysa vissa aspekter av flyktingarnas boendekarriärer. Emellertid finns också andra felkällor som potentiellt, om än marginellt, kan påverka analysen. Medan befolkningsuppgifterna härrör från information avseende årets sista dag (t.ex. 31 december 1990) avser fastighetsregistret information för årets första dag (t.ex. 1 januari 1991). Eftersom vissa flyttningar sker just i detta månads-skifte (som i andra månadsskiften) är det troligt att matchningen av individens adresser och uppgiften om individens bostadstyp kan bli felaktig i just dessa fall. Bedömningen är att analysen trots detta har hög tillförlitlighet om än inte på decimaler när.

Tabell 21 sammanfattar några huvuddrag i flyktingarnas boendekarriärer under 1990-talets första period. Det är viktigt att notera att tabellen endast avser dem som 1990 var bosatta i respektive stad. Eftersom de kommunala bostadsföretagen (Allmännyttan) i sina hyreshusbestånd hyser många flyktingar finns det skäl att särskilt belysa hur stannare och flyttare fördelar sig på boendekarriärer som involverar just allmännyttan. Av tabell 21 framgår att

särskilt Malmö utmärker sig genom att en förhållandevis liten andel av flyktingarna bor i allmännyttan. I ett av de större områden där flyktingar är koncentrerade (Rosengård) finns betydande inslag av privata hyresvärdar samt bostadsrätter. Av utrymmesskäl utelämnas vissa detaljer i boendeinformationen men följande kan vara värt att nämnas. Medan t.ex. 17 procent av stockholms- och 15 procent av göteborgstannarna bodde i privatägda hyreshus år 1990 var motsvarande värde i Malmö 24 procent. Än större skillnader rådde för bostadsrätter: 11, 13 respektive 24 procent.

Ett påtagligt drag i tabell 21 har också åskådliggjorts i diagram 6, nämligen att de flyktingar som flyttat från storstäderna till kategorin övriga kommuner var bosatta i allmännyttan i högre utsträckning än stannarna år 1990 och att de i samtliga fall genom flyttningen rör sig bort från allmännyttan. Det är, som framgår av tabell 21, också 10 gånger så vanligt att dessa utflyttare hamnar i egna hem än vad som gäller för storstadsstannarna.

Boendeanalyserna har visat att de flyktingar, som senare kom att lämna storstaden, före flyttningen hade en hög representation i allmännyttan. Flyttningen innebär att man inte bara lämnat storstaden utan i stor utsträckning också allmännyttan. Som framgick av föregående avsnitt rör sig många också bort från svenskglea bostadsområden. Ofta hänger förstås dessa omständigheter samman. Större koncentrationer av flyktingar finns endast i bostadsområden med betydande inslag av hyresrätter, i flertalet städer just allmännyttiga bostäder. De allmännyttiga

TABELL 21

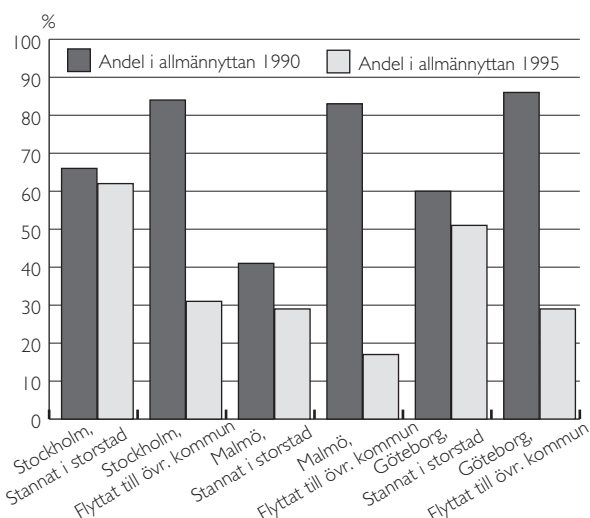
Boendekarriärer 1990–95 för flyktingar som 1990 bodde i Stockholm, Malmö och Göteborg.

| Storstad | Förändring | Boendekarriär 1990-95 | | | | Summa | Andel i allmännyttan 1990 | Andel i allmännyttan 1995 |
|-----------|--------------------------|------------------------|--|---|------------------------|-------|---------------------------|---------------------------|
| | | Stannat i allmännyttan | Flyttat från allmännyttan till bostadsrätt | Flyttat från allmännyttan till äganderätt | Övriga boendekarriärer | | | |
| Stockholm | Stannat i storstad | 56 | 4 | 2 | 38 | 100 | 66 | 62 |
| | Flyttat till förort | 24 | 14 | 10 | 52 | 100 | 53 | 43 |
| | Flyttat till större stad | 20 | 5 | 5 | 70 | 100 | 45 | 41 |
| | Flyttat till övr kommun | 26 | 16 | 23 | 35 | 100 | 84 | 31 |
| Malmö | Stannat i storstad | 22 | 9 | 3 | 65 | 100 | 41 | 29 |
| | Flyttat till förort | 8 | 6 | 16 | 70 | 100 | 32 | 26 |
| | Flyttat till större stad | 20 | 6 | 7 | 68 | 100 | 39 | 47 |
| | Flyttat till övr kommun | 14 | 16 | 33 | 36 | 100 | 83 | 17 |
| Göteborg | Stannat i storstad | 45 | 6 | 3 | 45 | 100 | 60 | 51 |
| | Flyttat till förort | 19 | 10 | 22 | 48 | 100 | 56 | 29 |
| | Flyttat till större stad | 25 | 9 | 5 | 61 | 100 | 54 | 47 |
| | Flyttat till övr kommun | 26 | 13 | 32 | 29 | 100 | 86 | 29 |

Källa: GeoSweden. Institutet för bostads- och urbanforskning, Uppsala universitet.

DIAGRAM 6

Andel flyktingar bosatta i allmännyttans hyreslägenheter 1990 och 1995. Stannare i respektive utflyttare till »övriga kommuner« från Stockholm, Malmö och Göteborg



Källa: GeoSweden. Institutet för bostads- och urbanforskning, Uppsala universitet.

bostadsbolagen arbetar under direktiv av kommunpolitiker och i dessa direktiv ingår att ta ett socialt ansvar, som bl.a. innebär ett huvudansvar för att flyktingar och andra med en svag ställning på bostadsmarknaden får någonstans att bo. Att lämna allmännyttan ska dock inte ses som en boendekarriär i sig själv. Huvuddelen av allmännyttans bostadsbestånd är attraktivt och saknar det stigma som häftar vid en del av miljonprogrambeståndet i särskilt de större städerna.

Som också Integrationsverkets intervjuundersökning av flyktingar som lämnade Stockholm visade tillhör dock ett förbättrat boende det som många uppskattat efter utflyttning och det kan inte uteslutas att detta för vissa flyktingar också är ett starkt bidragande skäl till att man lämnat storstaden. Ytterligare en indikation på att boendet kan spela stor roll finns i SCBs analys av Nöjd-Kund-Index avseende vad invandrare tycker om introduktionen i Stockholms stad. Boendet, jämte undervisning i svenska, är den faktor som flyktingar uppfattar fungerat sämst under introduktionen. (*Invandrarna om introduktionen*. Stockholms stad, hösten 2002, Statistiska centralbyrån). Boendet handlar inte heller om bara bostaden och bostadsområdena sociala och etniska sammansättning utan väl så viktigt är att boendet styr så mycket av grundläggande betingelser för barnens socialisation, främst skolan. Om man med boendelaterad utflyttning inbegriper detta så talar en hel

del av resultaten i denna studie för att sådana faktorer kan vara viktigare än de arbetsrelaterade.

Sammanfattning och diskussion

Det saknas tidigare forskning som belyst den socioekonomiska situationen för flyktingar som stannat i respektive lämnat storstäderna. Samtidigt finns en ibland explicit men åtminstone implicit önskan att flyktingar borde spridas bättre över landet. Så länge denna diskussion förs i termer av att flyktingar är en belastning («sprida bördorna») och utifrån kort-siktiga kommunalekonomiska utgångspunkter är det svårt att få trovärdighet i myndighetsbaserade program som syftar till att påverka flyktingars bosättning.

I denna kombination av bristande forskningsunderlag och politisk retorik om fördelarna med att undvika storstäderna finns det förstas särskilda skäl att granska utfallet för de flyktingar som följt uppmaningarna att söka sig till andra delar av landet. Syftet med detta kapitel har varit att lämna ett sådant bidrag och att om möjligt inspirera till fler både kvantitativa och kvalitativa studier av frågan.

Resultaten av gjorda analyser är på inget sätt entydiga, men det finns tendenser som tyder på att de flyktingar som lämnat storstäderna har erfärut en relativt hygglig utveckling, allt förstås sett i perspektivet av att kategorin ifråga har en svag socioekonomisk

position i det svenska samhället. Det finns vidare inte grund för att hävda att de som flyttar skulle vara positivt selekterade i den meningen att deras socioekonomiska position före utflyttningen var starkare än för dem som stannat. Om något är nog förhållandet det omvända, åtminstone i Malmö och Göteborg. Det betyder att utflyttarna i genomsnitt bestod av fler nyinvandrade, att de hade en låg grad av arbetsmarknadsförankring före flyttningen, att de efter flyttningen nådde vissa relativa sysselsättningsframgångar i jämförelse med stannarna, att de barn som flyttat klarade sig relativt sett något bättre i skolan än de som stannade och att boendeförhållandena blev mindre präglade av svenskglehet.

Självfallet kan man ändå anta att gruppen flyttare i viktiga avseenden skiljer sig från kategorin stannare, men det handlar i så fall sannolikt om sådant som inte framgår av registerdata. Närmast tillhands ligger sådant som att nätverken kan skilja sig åt (man kan t.ex. tänka sig att de med svagast koppling till etniska nätverk flyttar eller att de som flyttar har relationer till personer på den plats man hamnar). Det kan vidare handla om att flyttarna vägleds av en starkare önskan till integration i det svenska samhället (dvs. att aktivt flytta sig själva och sina barn bort från bostadsmiljöer där interaktionen med det svenska samhället är svag). Sådant som rör motiv och nätverk måste undersökas på annat sätt.

Det måste avslutningsvis poängteras, att den typ av flyttningar som här särskilt uppmärksammats är mycket ovanlig. Flyktingarnas benägenhet att flytta till storstäderna och *inte därifrån* är mycket tydlig. Endast 10–15 procent av ett visst års flyktingbefolkning kan antas ha flyttat från storstaden fem år senare, ett värde som ligger några procentenheter lägre än för inrikes födda. Av dem som flyttar hamnar få i den kommungrupp som är särskilt underrepresenterad med flyktingar. Det handlar om kommuner som enligt kommunförbundets indelning kallas medelstora städer (40 st), industrikommuner (53 st), landsbygdskommuner (30 st), glesbygdskommuner (29 st), övriga större kommuner (31 st) samt övriga mindre kommuner (42 st). Att flyktingar flyttar från en storstad till någon av dessa 225 kommuner (i resultatanalysen sammanförda till »övriga kommuner«) är mycket ovanligt. För de större flyktingnationaliteterna handlar flödena om en eller två per hundra som under en femårsperiod gör denna flyttning. Det framgår inte av hittills redovisade resultat, men en närmare analys av dessa visar att inemot hälften ytterligare fem år senare har återflyttat eller på annat sätt lämnat kommungruppen.

Databas

GeoSweden är en omfattande longitudinell individdatabas avseende samtliga personer som bott i landet under perioden 1990–2000 (drygt 10 miljoner individer). Uppgifterna är hämtade från Register över totalbefolkningen (RTB), Louise, Utbildningsregistret, In- och utvandringsregistret, Dödsregistret, Föräldraregistret och Fastighetsdataregistret. Samtliga individer är geokodade (län, kommun, församling, samsområde, 100m-koordinater) med avseende på bostad samt eventuell arbetsställeadress, och uppgifterna är årliga med undantag för fastighetsdata som finns för årsskiftena 1990/91, 1995/96 och 2000/01.

Kartorna utnyttjar bland annat Samsgränskoordinater³ som köpts av SCB, samt element ur Röda Kartan, som publiceras med tillstånd från Lantmäteriverket 1997: GSD Röda kartan dnr 507-97-4457.

Noter

- 1 Svenska Kommunförbundets delar in landets kommuner i nio kommuntyper enligt följande:
Storstad: Kommun med folkmängd som överstiger 200 000 invånare.
Förortskommun: Kommun som är förort till storstad med utpendling över 50 procent av förvävsarbetande eller 25 procent av utpendling till storstad.
Större stad: Kommun med tätortsgrad över 70 procent. Minst 50 000 invånare samt med mindre än 40 procent sysselsatta i industrin.
Medelstor stad: Kommun med tätortsgrad över 70 procent, med mellan 20 000 och 50 000 invånare samt mindre än 40 procent sysselsatta i industrin.
Industrikommun: Kommun med mer än 40 procent sysselsatta i industrin.
Landsbygdskommun: Kommun med tätortsgrad under 70 procent samt mer än 8,7 procent sysselsatta i jord- och skogsbruk och som inte är glesbygdskommun.
Glesbygdskommun: Kommun med mindre än 20 000 invånare och mindre än 5 invånare per km².
Övrig större kommun: Övriga kommuner med 15 000 till 50 000 invånare.
Övrig mindre kommun: Övriga kommuner med mindre än 15 000 invånare.
- 2 Samtliga medelbetyg från grundskolans och gymnasiets avgångselever har först sorterats från det högsta till det lägsta värdet. Sedan vidtar decilindelningen (10 procentindelning) vilket i korthet går ut på att de elever som tillhör de 10 procent elever som har lägst avgångsbetyg placeras i decil 1. I decil 2 placeras de 10 procent elever som har något högre medelbetyg. Gränsen mellan decil 5 och 6 utgör medianen. I decil 10 återfinns analogt de tio procent av eleverna som har högst betyg. Principen kan användas för alla betygssystem där elevernas betyg kan räknas om

till kvantitativa värden (vilket gäller både det gamla och nya betygssystemet). Ett exempel: en elev som rör sig från decil 3 i grundskolan till decil 4 eller högre i gymnasiet har förbättrat sitt betyg enligt den definition som här tillämpas.

- 3 SCB tillhandahåller en geografisk indelning av kommunerna i bostadsområden/stadsdelar. Förkortningen av denna indelning kallas SAMS (Small Area Market Statistics) och den lämpar sig relativt väl för t.ex. analyser av bosättningsmönster, segregation och hushållens flyttningar inom städer.

Referenser

- Andersson, R., 1996, »The Geographical and Social Mobility of Immigrants: Escalator Regions in Sweden from an Ethnic Perspective.« *Geografiska Annaler B*, 1996:1, pp. 3-25.
- Andersson, R., 1998, »Socio-spatial dynamics: Ethnic divisions of mobility and housing in Post-Palme Sweden.« *Urban Studies*, Vol. 35, No. 3, 397-428.
- Andersson, R., 2000a: »Varför flyttar man?« *Hemort Sverige*, s. 50-65. Norrköping: Integrationsverket.
- Andersson, R., 2000b: »Segregerande urbanisering? Geografisk rörlighet i Sveriges storstadsregioner.« *Hemort Sverige*, s. 149-182, Norrköping: Integrationsverket.
- Andersson, R., 2000c: »Rörligheten och de utsatta bostadsområdena.« *Hemort Sverige*, s. 197-225. Norrköping: Integrationsverket.
- Andersson, R., 2000d, »Befolkningens rörlighet i ett geografiskt perspektiv.« I: Göran Graninger, Gösta Blücher och Louise Nyström (red.) *Vi flytt nu. Om befolkningsflyttningarna i Sverige*, s. 45-59. Stiftelsen Vadstena Forum för samhällsbyggande. Skrift XIV 2000.
- Andersson, R. and Solid, D., 2003, »Dispersal Policies in Sweden.« In: Vaughan Robinson, Roger Andersson and Sako Musterd, *Spreading the 'burden?' A review of policies to disperse asylum seekers and refugees*, s. 65-102. Bristol: Policy Press.
- Ekberg, J. & Ohlsson, M., 2000, »Flyktingars arbetsmarknad är inte alltid nattsvart.« *Ekonomisk Debatt*, 28:5, s. 431-439.
- Hammarstedt, M., 2002, *Ett steg bakåt? Kommunernas kostnader för försörjningsstöd för de flyktingar m.fl. som mottogs år 1998*. Integrationsverkets rapportserie 2002:07. Norrköping.
- Hammarstedt, M., 2003, *Systemfel! Ett ersättningssystem i obalans. Uppföljning av kommunernas kostnader för försörjningsstöd för 1999 års flyktingar*. Integrationsverkets rapportserie 2003:5. Norrköping.
- Integrationsverkets rapportserie 2000:11. *Storstad eller småstad – hur väljer man?*
- Integrationsverkets stencilserie 2003:3, *Att flytta eller inte flytta –Utvärderingsrapport om Projekt Stockholm*. Norrköping.
- Robinson, V., Andersson, R. & Musterd, S., 2003, *Spreading the "burden"? A review of policies to disperse asylum seekers and refugees*. Bristol: Policy Press.
- Skolverkets rapport nr 131, 1997, *Vem älskar sfi? Utvärdering av svenskundervisningen för invandrare –en utbildning mellan två stolar*. Stockholm.
- Statistiska centralbyrån, 2002. *SCB:s Kvalitetsmodell med Nöjd-Kund-Index för offentlig sektor. Invandrarna om introduktionen. Stockholms stad, hösten 2002*.

